



Rapport d'activités 2025

Sommaire

Préface	3
Notre histoire	4
Notre conseil d'administration	5
Notre équipe professionnelle	6
Notre fonctionnement	7
Notre réseau de coopération	8
Patrimoine industriel	18
Programme pédagogique	27
Communication	38
Archives et inventaire	41
Programme 2025	43
Annexe	50

Préface

C'est avec une grande conviction et une profonde fierté que je vous présente le rapport annuel du Centre national de la culture industrielle (CNCI).

Le CNCI poursuit une mission essentielle : promouvoir la préservation et la valorisation du patrimoine industriel du Luxembourg, tout en développant des actions destinées à sensibiliser le public et à renforcer les liens avec les acteurs économiques, culturels et sociaux. Dans un pays dont l'histoire est intimement liée à son développement industriel, cette mission revêt une importance particulière. Elle participe non seulement à la transmission de notre mémoire collective, mais aussi à la construction d'un dialogue entre passé, présent et avenir. La période couverte par ce rapport témoigne du dynamisme et de l'engagement constant de notre réseau. Le développement et la consolidation de nos partenariats, l'intensification des collaborations et la mise en œuvre d'initiatives communes ont permis de renforcer la visibilité et la cohérence de nos actions. Ces avancées sont le fruit d'un travail collectif, porté par l'engagement de notre équipe et de l'ensemble de nos partenaires.

Je tiens à exprimer ma reconnaissance à toutes celles et ceux qui contribuent activement à faire vivre le CNCI. Leur expertise, leur implication et leur attachement au patrimoine industriel constituent le socle de notre action.

Face aux défis contemporains – qu'ils soient culturels, économiques ou sociétaux – le CNCI entend poursuivre son rôle de plateforme d'échange, de coordination et de valorisation. Ensemble, nous continuerons à affirmer l'importance du patrimoine industriel comme vecteur d'identité, de cohésion et d'innovation pour le Luxembourg.

Je vous invite à parcourir ce rapport, reflet fidèle du travail accompli et des perspectives qui s'ouvrent à nous.

Marlène Kreins
Présidente

C'est avec enthousiasme que je vous présente ce rapport annuel du Centre national de la culture industrielle (CNCI), en tant que nouvelle directrice. Grâce à l'engagement de nos équipes et de l'ensemble de nos partenaires, nous avons pu consolider les bases d'un réseau solide, ouvert et tourné vers l'avenir.

Le patrimoine industriel est plus qu'un témoignage du passé : il est une ressource précieuse pour comprendre notre société, nourrir la réflexion et inspirer les générations futures.

En prenant mes fonctions, je m'engage à poursuivre et à renforcer le travail accompli, dans un esprit de collaboration, d'innovation et d'ouverture. Ensemble, nous continuerons à faire du CNCI un acteur de référence, au service de la mémoire industrielle et de son inscription vivante dans le présent et l'avenir du Luxembourg.

À travers les pages de ce rapport vous découvrirez la richesse des actions menées et la diversité des initiatives portées par notre réseau.

Anne-Catherine Richard
Directrice

Notre histoire

2004

Un premier concept pour un Centre national de la culture industrielle (CNCI) est présenté au public.

2009

Un projet de loi pour le CNCI est approuvé sans opposition formelle par le Conseil d'État.

2010

La réalisation du CNCI est reportée à cause de la situation financière.

2017

Un groupe de travail appelé « Eise'Stol » est créé dans le cadre de la candidature de la région « Minett », au Sud du Luxembourg au label « Man and the Biosphere » (MAB) de l'UNESCO.

2018-19

Le groupe de travail « Eise'Stol » organise une série de cinq conférences, nommée « HallzWeNeed », axées sur la culture industrielle.

2019

Le groupe de travail « Eise'Stol » se constitue en association sans but lucratif « Industriekultur-CNCI » et met à jour le concept du CNCI.

2020

Le concept mis à jour est présenté et une convention est signée entre le ministère de la Culture et l'asbl Industriekultur-CNCI.

2021

L'asbl Industriekultur-CNCI bénéficie d'un budget de démarrage de l'Œuvre National de Secours Grande-Duchesse Charlotte et d'un cofinancement important d'Esch2022.

2022

Le projet phare nommé « MinettREMIX » est réalisé par l'asbl dans le cadre de capitale européenne de la culture Esch2022.

2023

Formation d'une nouvelle équipe professionnelle en augmentant le nombre du staff à 5 personnes pour assurer la continuité des activités tout en développant aussi de nouveaux créneaux essentiels.

2024

L'association prend la dénomination : **Centre national de la culture industrielle** en abrégé CNCI.

Le siège officiel de l'association est transféré au 8, Avenue des Hauts-Fourneaux, L-4362 ESCH-SUR-ALZETTE (BELVAL), la même adresse que le lieu de travail de l'équipe.

2025

Création d'un poste de direction.



Notre conseil d'administration

Les membres de notre conseil d'administration participent activement au fonctionnement de l'organisation, ceci à titre bénévole. Elles/ils sont des experts dans les domaines du patrimoine, de l'histoire, de la culture, de l'éducation et du tourisme.

- **Marlène Kreins, co-présidente**
- **Dan Cao, co-président**
- **Misch Feinen, vice-président**
- **Robert Garcia, trésorier**
- **Félix Bonne, secrétaire**
- **Guy Assa, membre**
- **Simone Beck, membre** (jusqu'au 27.06.2025)
- **Henri Clemens, membre**
- **Jean Goedert, membre**
- **Jacques Maas, membre**
- **Romain Modert, membre**
- **Denis Scuto, membre**
- **Thierry Hick, membre** (jusqu'au 16.05.2025)
- **Alberto Manzini, membre**

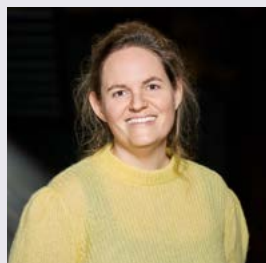
Le conseil d'administration se réunit régulièrement pour échanger et prendre les différentes décisions qui s'imposent pour le bon développement de l'association.

L'Assemblée générale du CNCI s'est tenue en date du 25.03.2025.

Notre équipe professionnelle en 2025



Anne-Catherine Richard
Directrice
(à partir du 15/07/2025)



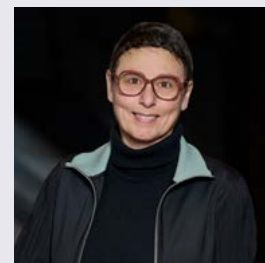
Delphine Berthélémy
Responsable Réseau et partenaires



Loréna Jarosz
Responsable pédagogie



Pascal Plein
Responsable Administration & finances



Maria Spada
Responsable Patrimoine industriel

Les heures des contrats ont été réparties comme suit :

Madame Anne-Catherine RICHARD,	36 heures/semaine
Madame Delphine BERTHELEMY,	32 heures/semaine
Madame Loréna JAROSZ,	28 heures/semaine
Monsieur Pascal PLEIN,	40 heures/semaine
Madame Maria SPADA,	32 heures/semaine

Le lieu de travail est également le siège officiel de l'association :

8, Avenue des Hauts-Fourneaux
L-4362 ESCH-SUR-ALZETTE (BELVAL)

Notre fonctionnement

Ressources humaines, organisation interne et processus

L'année 2025 a constitué une étape clé dans la structuration interne du CNCI, tant sur le plan des ressources humaines que de l'organisation du travail et des processus internes, dans un contexte de développement progressif des activités et d'évolution de l'équipe.

Une attention particulière a été portée au renforcement de la communication interne et à l'amélioration du suivi des missions. Des échanges réguliers au sein de l'équipe ont permis d'assurer une meilleure coordination des activités, de favoriser la circulation de l'information et de soutenir l'avancement des projets.

L'organisation du travail s'est appuyée sur la poursuite de réunions d'équipe hebdomadaires, complétées par des réunions thématiques en fonction des besoins, notamment en matière de communication. Par ailleurs, l'harmonisation des outils de travail partagés a contribué à une planification plus efficace et à une meilleure lisibilité des activités.

Un travail important a également été mené sur la gestion administrative des ressources humaines. L'optimisation des outils existants (tels que MyHR) et la collaboration renforcée avec les prestataires ont permis d'améliorer la gestion du temps de travail, des congés et des récupérations, dans un souci accru de clarté, de cohérence et d'équité au sein de l'équipe.

L'année a par ailleurs été marquée par des mouvements de personnel et par l'anticipation de changements à venir. Ces évolutions ont donné lieu à une réflexion approfondie sur l'organisation future de l'équipe et sur la continuité des missions. Dans ce cadre, des démarches de recrutement ont été engagées afin de garantir la pérennité des fonctions essentielles.

Afin d'accompagner ces dynamiques, un temps de travail collectif (mise au vert) a été organisé en fin d'année. Celui-ci a permis de renforcer la cohésion de l'équipe, de partager une vision commune et de définir les priorités opérationnelles pour l'année 2026.

Enfin, une réflexion transversale sur les procédures internes a été poursuivie tout au long de l'année. L'objectif est de formaliser progressivement des processus clairs en matière de ressources humaines, de fonctionnement interne et de gouvernance, afin de sécuriser les pratiques et d'accompagner le développement du CNCI. Dans cette même logique, la direction a participé à des formations spécifiques, notamment relatives aux obligations légales et de gouvernance des ASBL, afin d'anticiper les évolutions réglementaires à venir.

Dans l'ensemble, l'année 2025 a permis de consolider les bases d'un fonctionnement plus structuré, plus lisible et durable, au service de l'équipe et des missions du CNCI.

Notre réseau de coopération



L'asbl CNCI est destinée à coordonner un réseau de coopération des acteurs de la culture industrielle, à savoir les musées et sites d'archéologie industrielle, les structures de conservation de patrimoine technique, scientifique et industriel ainsi que les centres de documentation.

Nos 17 partenaires historiques qui nous accompagnent depuis la création du CNCI

- Amicale des hauts fourneaux « A & B » de Profil-ARBED Esch/Belval
- Centre de Documentation sur les Migrations Humaines (CDMH)
- DKollektiv
- Entente Mine Cockerill
- FerroForum
- Fondation Bassin Minier
- Industrie.lu – D'Industriegeschicht vu Lëtzebuerg
- Le Fonds Belval
- Luxembourg Science Center
- Minett Park
- Minett UNESCO Biosphère
- Minièresbunn Doihl
- Musée National des Mines de Fer Luxembourgeoises
- Musée vun der Aarbecht (MUAR)
- Schmelzaarbechter Musée
- Schungfabrik & Musée FERRUM
- Train 1900

S'ajoutent des partenaires nationaux, transfrontaliers et européens.

Partenaires nationaux

- 1535°
- Agora
- Administration de la nature et des forêts (ANF)
- Centre National de l'Audiovisuel (CNA)
- Commission Luxembourgeoise pour la coopération avec l'Unesco
- Cultur'all a.s.b.l. (Kulturpass)
- Escher Theater
- Institut national pour le patrimoine architectural (INPA)
- Kenschthal
- Kultur | | x
- Kulturfabrik
- Lëtzebuenger Denkmalschutz Federatioun (LDF)
- Luxembourg Institute of Socio-Economic Research (LISER)
- Luxembourg Institute of Science and Technology (LIST)
- Luxembourg Centre for Architecture (LUCA)
- Musée de l'Ardoise
- Musée National de la résistance (MNRDH)
- Musée d'Histoire(s) Diekirch/Maison de la culture de Diekirch
- Office Régional du Tourisme Sud (ORT)
- Ordre des Architectes et des Ingénieurs-conseils (OAI)
- Snakke & Co. S.à r.l.
- Transition Minett
- Université du Luxembourg
- Ville d'Esch-sur-Alzette

Partenaires transfrontaliers

- Association Histoire Industrielle d'Hussigny
- Musée des Mines de Musson Halanzy
- Projet eLo
- Völklinger Hütte

Réseaux internationaux

- European Route of Industrial Heritage (ERIH)
- European Heritage Hub
- Europa Nostra
- The International Committee for the Conservation of the Industrial Heritage (TICCIH)

1. Objectifs du développement du réseau

Les principaux objectifs poursuivis par le CNCI dans le cadre du développement de son réseau sont les suivants :

- Consolider la collaboration avec les partenaires historiques.
- Renforcer les partenariats avec les institutions culturelles et éducatives du Luxembourg, notamment avec les partenaires collaboratifs.
- Créer de nouveaux partenariats avec des communes et des structures du pays touchant d'autres patrimoines industriels.
- Développer une coopération avec d'autres centres de culture industrielle en Europe.
- Augmenter la visibilité du CNCI au sein de la communauté locale, nationale et internationale.
- Créer des synergies entre les différents acteurs du secteur culturel et touristique.

2. Élargissement des partenariats

2.1. Renforcement du partenariat avec la commune d'Esch sur Alzette

Le CNCI a continué à travailler avec la commune d'Esch-sur-Alzette, notamment avec le Département Patrimoine historique et industriel et le Service Culture.

Ce dernier a invité le CNCI à prendre part aux réunions du **conseil de gouvernance culture** de la ville. Ce qui a permis par la suite, de faire **intégrer notre responsable pédagogie au groupe de travail Jeune & Culture** de la commune.

Le Département Patrimoine historique et industriel nous a invité à participer à la réunion du réseau des archives communales en mars 2025, l'occasion de rencontrer les responsables culturels de **Diekirch** et **Mersch** notamment.

Le Département Patrimoine historique et industriel a aussi invité le CNCI au Forum des Villes Jumelées, consacré au thème : « La reconversion des friches, un atout pour le développement d'une ville et d'une région ? » (Cf. partie patrimoine).

Aussi, le CNCI a travaillé avec la ville d'Esch sur Alzette pour réaliser l'exposition *Belval en Métamorphose, Duerch dem Marcel seng Lëns (vun 1957 bis 1997)*.

Enfin, l'implication du CNCI au cortège de la Sainte Barbe de la ville d'Esch (cf. partie pédagogie) et la reconnaissance du bourgmestre, montre que **le CNCI, via l'équipe en place depuis 2023, s'impose désormais comme un acteur incontournable du paysage culturel eschois.**

2.2. Les partenaires historiques

Cette année, le CNCl a collaboré avec la Schungfabrik et le MUAR, à travers notre participation au **festival HUMANS' WORLD le 5 juillet**, en proposant la Mini Buttek et un atelier pour le jeune public.

La Sainte Barbe a aussi été un moment de collaboration efficiente (cf. partie pédagogie) autour de Bäerbelendag mat de Kanner puis la soirée du 4 décembre. Cette **soirée Sainte Barbe est le fruit d'un partenariat entre la commune de Kayl, le comité Ste Barbe de Tétange, le MUAR et le CNCl**. Nous avons eu le plaisir d'organiser la projection de 79 jours avec le réalisateur, et d'inviter le maire de Trieux, président de l'association Trieux 63. Une collaboration fructueuse que nos partenaires souhaitent poursuivre.

Un travail d'écoute a été entrepris cette année avec la responsable patrimoine du CNCl : **à la Metzschmelz (réunissant le Schmelzaarbechter Musée et le FerroForum) il a été discuté de la nécessité de travailler ensemble sur la question du futur lieu culturel et plus largement sur une collaboration et mutualisation des moyens sur le site dans un avenir proche.**

Que ce soit en binôme avec la responsable patrimoine ou la responsable pédagogie, les partenaires ont été sollicités, mobilisés, les collaborations plurielles. (Cf. se reporter au programme 2025).

2025 fut aussi l'occasion de renouer avec le Luxembourg Science Center, de rencontrer Nancy Racké, la nouvelle directrice. La direction du LSC sollicite le CNCl dans la recherche d'expositions itinérantes scientifiques/techniques. Aussi, la direction est intéressée à mettre en place des actions pédagogiques avec le CNCl.

Le CNCl a pu également soutenir un partenaire historique en difficulté (viabilité du site internet) et est resté à l'écoute des besoins spécifiques exprimés par d'autres (sauvegarde de données par exemple).

2.3. Les partenaires collaboratifs nationaux et transfrontaliers

Dans son objectif de s'étendre au-delà du Minett, le CNCl a continué à agrandir son réseau. À la suite de la réunion du réseau des archives communales à Esch-sur-Alzette, **le Musée d'Histoire(s) de Diekirch/Maison de la culture a souhaité faire partie du réseau** et ainsi faciliter la récolte de témoignages des derniers ouvriers de la brasserie et de la scierie.

L'inauguration de la réouverture du **musée du textile de Larochette** fut l'occasion d'une visite du lieu dédié à la préservation et à la présentation de la riche histoire de l'industrie textile. Cet événement a permis de rencontrer le ministre de la Culture, Éric Thill, le président de l'ONG Fairtrade Lëtzebuerg, Jean-Louis Zeien, et le bourgmestre de Larochette, Mirko Martellini, et ainsi de leur présenter le CNCl.

Une visite inspirante à **l'ancienne draperie d'Esch-sur-Sûre** et les échanges avec Mélanie Petton, chargée de projets patrimoine et Christine Lutgen la directrice du Parc naturel de la Haute-Sûre, nous a aussi permis de continuer à **développer notre réseau au patrimoine textile.**

Nos liens avec l'**Université du Luxembourg** se sont aussi consolidés, notamment avec le **jeu de cartes stratégique Rust and Research sur le passé industriel de Belval** et le quartier tel qu'il est aujourd'hui, lieu de recherche universitaire. Un jeu tout public mais que les créateurs (Zoe KONSBRUCK, Joé VONCKEN et Nicolas ARENDT) souhaitent diffuser largement aux jeunes 11-18 ans dans les écoles et aussi via les structures culturelles. Le CNCI est partant pour l'utiliser lors d'événements pédagogiques et la responsable réseau souhaite les aider à la diffusion de cet outil à travers le réseau du CNCI, réseau local mais aussi national et au-delà (par exemple, les écoles lorraines qui visitent Belval chaque année).

Les liens avec l'UNI ont aussi permis d'intégrer une interview de notre responsable pédagogie dans le **magazine luxembourgeois participatif FORUM** de janvier 2026, qui portait sur l'éducation artistique et culturelle au Luxembourg.

Depuis 2024, le CNCI a intégré le **projet eLo, porté par la Ville d'Esch-sur-Alzette, la CCPHVA et ProSud et co-financé par l'Interreg Zone-Fonctionnelle Atract AB**, qui a pour objet d'accompagner la TRAnsition du secteur Culturel dans le Territoire transfrontalier Alzette-Belval. D'après les 1^{ers} résultats, **l'empreinte carbone du CNCI est assez faible**. En outre, le CNCI bénéficie ainsi un accès à un catalogue de formations : **l'ensemble de l'équipe a ainsi pu bénéficier des formations proposées en 2025**.

La transition écologique est un sujet qui compte pour le CNCI, et nous entretenons le lien avec Transition Minett ; celle-ci a invité notamment le CNCI pour une consultation afin d'évaluer les besoins de ses partenaires sur l'agrandissement de la Maison de la Transition Écologique et Citoyenne.

La 2^{ème} édition de la Grande soirée Ste Barbe du vendredi 5 décembre à la KUFA, a ancré ce RDV sur le territoire eschois. **250 personnes ont répondu présentes dans une ambiance festive et conviviale**. Des partenariats ont pu être reconduits (forgeron, brasseur), de nouvelles collaborations sont nées (l'Harmonie de Mineurs, des artistes et artisans locaux inspirés par l'héritage industriel, les réalisateurs du film 79 jours retraçant la grève des mineurs de fer de Trieux en 1963.) **la Mini Buttek CNCI a réuni 9 partenaires participants et 55 produits proposés au public**. A cette occasion, **une micro-édition de cartes postales a été créée par Margaux Soulacroup à partir de photos anciennes de mines et mineurs en partenariat avec les archives de l'ardoisière de Martelange, le département des archives d'Esch, l'EMC et la collection privée de P.Plein**. Ces cartes postales ont été vendues dans la mini buttek et un atelier d'écriture sur ces cartes postales a été mis en place dans le cadre de Bäerbelendag mat Kanner.



La soirée au marché des créateurs -
©Kulturfabrik - MarcSteichen

Du 24 au 26 avril, une délégation du CNCI avec des partenaires s'est rendue en Wallonie dans le cadre d'un voyage d'études consacré au développement des publics et à la pédagogie, au sein des sites industriels, surtout miniers. Un programme riche en découvertes patrimoniales et en opportunités de collaboration. Une plongée dans le passé industriel de la Wallonie à la rencontre de futurs partenaires car ce voyage avait également pour ambition de créer des liens avec des partenaires wallons.

Plusieurs rencontres ont eu lieu avec des personnes ressources incontournables : Jean-Louis Delaet, le président de Patrimoine Industriel Wallonie-Bruxelles, par exemple, mais aussi Clément Lalot, le directeur de Musées et Société en Wallonie, acteur de développement de réseaux culturels impressionnants ; les échanges avec le directeur du Rockerill resteront aussi un moment fort, et pertinents sur l'aspect du développement culturel et économique du bassin de Charleroi.



Voyage d'études - Wallonie - CNCI © CNCI
- Centre national de la culture industrielle

Ce voyage s'inscrit dans une dynamique plus large de coopération européenne. En favorisant les échanges entre territoires, nous souhaitons encourager l'émergence de projets conjoints, porteurs de valeur pour nos régions respectives.

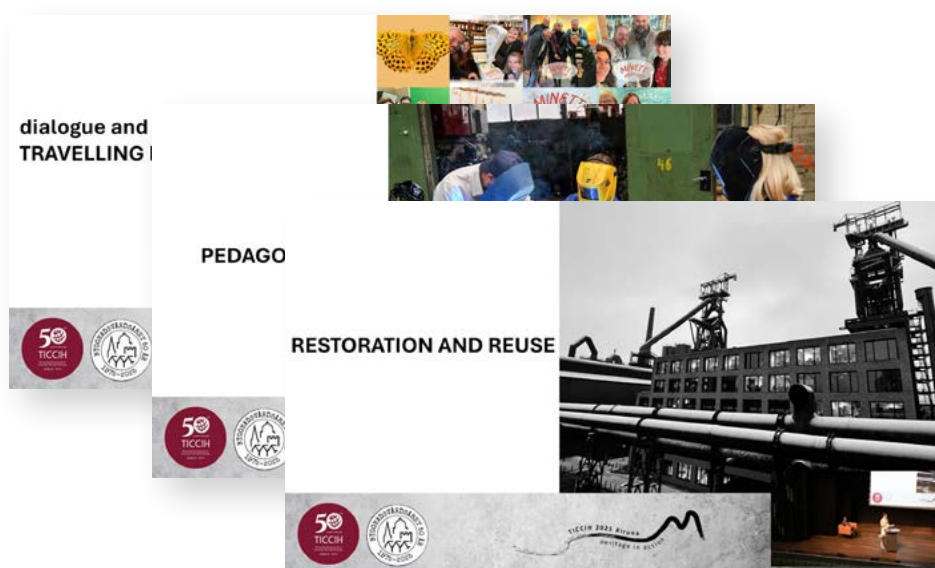
Enfin, pour conclure cette partie sur le développement de nos partenariats transfrontaliers, l'entrevue avec Lucile Dupuich-Kebayer, la directrice du Pôle Culture, tourisme et patrimoine de l'Agglomération du Grand Longwy et le chargé de mission patrimoine et mémoire industrielle Pierre Toussent s'est conclue par une appétence commune : la constitution de partenariats transfrontaliers (français, belges et luxembourgeois). Une rencontre transfrontalière est envisagée en 2026 entre L'ASBL Athus et l'Acier, le Musée Minier Métallurgique de Halanzy Musson, l'AMICAL, le Grand Longwy et le CNCI.

L'agglomération du Grand Longwy a également invité le CNCL à participer à la première journée de l'institut d'été de la conférence annuelle du projet DéPOT en juin 2025 ; Le projet DéPOT ou Désindustrialisation et Politique de notre temps est un projet scientifique international et interdisciplinaire porté par l'Université de Concordia (Canada).

2.4. Collaboration à des réseaux européens et internationaux

Le CNCL a été très actif au sein de différents réseaux européens et internationaux :

- **TICCIH** : le CNCL a eu l'honneur d'être invité à représenter le Luxembourg lors du congrès mondial du TICCIH (The International Committee for the Conservation of the Industrial Heritage), qui s'est tenu cette année à Kiruna, en Suède, du 25 au 30 août. Pour la première fois en 50 ans d'histoire de ce congrès, un rapport national luxembourgeois a été présenté officiellement par Delphine Berthélémy, responsable réseau, lors de la session dédiée le lundi 25 août, marquant une étape importante dans la reconnaissance et la valorisation du patrimoine industriel du Grand-Duché sur la scène internationale. Au-delà de la présentation nationale, la responsable réseau a participé tout au long de la semaine aux conférences et visites de terrain organisées dans la région de Kiruna.



- **ERIH Annual Summit 2025 – Chemnitz.** Le sommet a réuni experts, musées et jeunes professionnels européens pour valoriser le patrimoine industriel immatériel. Trois jours d'échanges, ateliers et visites ont exploré la transmission des savoir-faire. Anne-Catherine Richard, directrice du CNCL, a été invitée à participer à une table ronde sur l'impact des Capitales européennes de la culture (Chemnitz 2025, Esch 2022, Pilsen 2015) sur le patrimoine industriel. Pour le CNCL, l'événement a renforcé le réseau européen, enrichi les pratiques de valorisation et inspiré des projets innovants au Luxembourg.

- La directrice du CNCl a pu être présente au sommet d'**Europa Nostra à Bruxelles du 12 au 15 octobre, le thème de cette année était « Heritage Matters for Europe »**. L'événement a réuni plus de 700 acteurs du patrimoine européen pour souligner le rôle de la culture dans la cohésion et l'identité européenne. Le Sommet a inclus les Prix européens du patrimoine 2025, des forums sur l'intégration du patrimoine dans les politiques européennes, et une Agora au Parlement européen. Les échanges ont mis en avant l'importance du patrimoine dans le futur Culture Compass et le prochain budget européen. Pour le CNCl, cette participation a renforcé sa visibilité et ses liens au sein du réseau européen du patrimoine.
- **Du 14 au 17 octobre, la responsable réseau a participé à la conférence Big Stuff 2025 organisée par la dynamique communauté Big Stuff Heritage et par le réseau ETWIE au musée de l'Industrie à Gand, dédiée à la conservation et à la médiation des objets techniques et industriels.** L'événement a mis en lumière la transmission des gestes et des récits liés aux objets techniques, la valeur sociale de ces objets et des approches innovantes comme la réalité augmentée. **Des visites immersives et des échanges internationaux ont nourri des pistes concrètes pour renforcer au Luxembourg des projets collaboratifs autour du patrimoine vivant et des savoir-faire.**
- **Le CNCl a été invité par KulturLx à participer et représenter le CNCl à l'ouverture officielle du pavillon luxembourgeois à la biennale de Venise le 8 mai.**

Ces contributions renforcent la position du CNCl au sein du réseau mondial de la culture industrielle et favorisent les échanges de bonnes pratiques.

3. Résultats obtenus

- **Diversité du réseau de partenaires** : le réseau s'est enrichi de nouveaux types de patrimoines industriels, en dehors de ceux du Minett.
- **Une reconnaissance à plusieurs niveaux** : tant au niveau des partenaires – ceux qui reviennent vers le CNCl pour continuer à travailler ensemble et ceux qui sont demandeurs de collaborations nouvelles, de mises en relation- tant au niveau scientifique – l'Université du Luxembourg, Lulea University of technology (Suède) – et aussi au niveau des dirigeants locaux, le CNCl acquiert une reconnaissance de ses pairs.

4. Challenges rencontrés et solutions apportées

- Le départ des archivistes (fin 2024 puis fin 2025) ainsi que les réflexions menées au sein du CA du CNCl notamment sur l'avenir du service archives et de la gouvernance de l'ASBL, suivi de 2 départs de membres du CA, ont mis un frein au développement du CNCl. Le conventionnement des partenaires n'étant plus en 2025 la priorité à discuter et valider, ce sujet reste non abouti et ralentit le processus de mise en réseau.
- Une charte d'adhésion a été créée parallèlement afin de renforcer la mise en réseau aux partenaires non historiques. Elle permet de présenter les objectifs du CNCl, ses missions (fédérer, représenter, faire progresser, faire connaître), présenter les avantages et les engagements en tant que membres partenaires du CNCl.

5. Perspectives et projets futurs

- **Proposer la convention aux partenaires historiques**, l'adapter aux besoins de chaque structure.
- **Présenter une charte d'adhésion** pour les autres collaborateurs.
- **Poursuivre l'extension du réseau sur l'ensemble du pays, sur d'autres patrimoines industriels.**
- **Poursuivre l'élargissement du réseau international**, avec des collaborations avec des centres de culture industrielle en Europe et au-delà.
- **Renforcer le « faire ensemble » en adaptant des actions à l'image et aux besoins des partenaires.**

7. Conclusion

Le développement du réseau du CNCI se poursuit. L'avancée sur le plan européen et international est remarquable. Reste désormais à asseoir et pérenniser cette reconnaissance au niveau national à l'aide notamment des conventions et chartes.

Patrimoine industriel



1. Introduction

En 2025, le Centre national de la culture industrielle (CNCI) a poursuivi sa mission de valorisation du patrimoine industriel luxembourgeois, en renforçant les échanges avec les acteurs publics et privés, favorisant le dialogue et soutenant les projets de réhabilitation.

Cette démarche, initiée en 2023, s'inscrit dans une approche globale et fédératrice : le CNCI considère chaque site dans sa complexité, prend en compte le bâti dans son ensemble et ouvre la concertation entre toutes les parties prenantes.

Le patrimoine industriel ne se limite pas aux bâtiments : il s'inscrit dans son contexte historique et urbain, contribue à façonner le paysage et forge l'identité des territoires. Il représente un potentiel à mettre en lumière, offrant des repères, des lieux de mémoire et des identités propres, tout en proposant une alternative à l'urbanisation standardisée et à l'étalement urbain.

Chaque élément identitaire renforcé participe ainsi à la singularité et à la cohérence de la ville, consolidant la valeur du patrimoine tout en accompagnant le succès des projets de réhabilitation.

2. Bilan 2025 – Défis et perspectives

En 2025, le CNCI a renforcé son engagement en faveur de la reconnaissance, de la préservation et de la réutilisation durable des sites industriels, à travers des initiatives nationales et européennes, des expositions, des conférences et des collaborations étroites avec de nombreux partenaires. Ces actions témoignent de la vitalité du patrimoine industriel et de son rôle structurant dans le développement de la ville d'aujourd'hui et de demain.

Le classement et la réhabilitation du patrimoine industriel demeurent un enjeu clé pour le Luxembourg. Malgré des efforts constants, la préservation de certains bâtiments, vestiges de l'histoire industrielle, reste complexe en raison de contraintes financières et techniques, ainsi que du manque de visions claires quant à leur réaffectation. La complexité des sites et la lenteur des procédures freinent encore de nombreux projets, entraînant parfois la démolition de bâtiments ou leur adaptation aux seuls besoins imposés par des logiques à court terme. Les divergences de points de vue entre propriétaires, développeurs, communes et État constituent un obstacle supplémentaire. Une meilleure coordination et la mise en commun des acteurs autour d'une même table permettraient d'accélérer les prises de décision et de favoriser des solutions concertées.

Par ses actions, en complément du suivi des dossiers de réhabilitation, le CNCI a contribué à renforcer l'attachement du public au patrimoine industriel et à faire reconnaître sa valeur. Des initiatives telles que des expositions et des promenades thématiques ont permis d'élargir la sensibilisation à ce patrimoine, en allant au-delà de la seule conservation et en mettant en avant ses dimensions culturelles, sociales et territoriales.

Pour les années à venir, le CNCI prévoit de renforcer et de structurer sa collaboration avec l'INPA et l'INRA afin de mutualiser les compétences, de créer des synergies techniques et d'élaborer une stratégie cohérente pour la gestion du patrimoine industriel. Grâce à des échanges réguliers, à des prises de position communes et à des initiatives coordonnées, les processus décisionnels pourront être rendus plus transparents et les projets accompagnés dès leurs premières étapes. Une telle collaboration permettra de mieux garantir à long terme la conservation, le développement et la valorisation durable des sites industriels.

Faits marquants de 2025

- Poursuite et structuration des relations partenariales avec les institutions, les communes, les propriétaires, les développeurs et la société civile, visant à renforcer une compréhension partagée des enjeux des friches industrielles, à soutenir l'émergence d'actions de sensibilisation ciblées et à consolider durablement un réseau d'acteurs engagés.
- Soutien à l'initiative citoyenne **HouseEurope!** : organisation d'une conférence avec le Luxembourg Architecture Center (LUCA), réunissant experts, planificateurs et grand public. L'événement a mis en lumière des approches innovantes pour la réhabilitation des friches industrielles, en intégrant qualité architecturale et dimension sociale, et en renforçant la sensibilisation au patrimoine industriel.
- Journées européennes du patrimoine sur la thématique « **Patrimoine et architecture : fenêtres sur le passé, portes sur l'avenir** » :
 - Réactivation de la Möllerei et de la terrasse des hauts-fourneaux comme lieux d'exposition, permettant de sensibiliser un public élargi au patrimoine industriel à travers l'organisation de l'exposition **Belval en Métamorphose**, photographies de Marcel Bouschet.
 - Organisation de promenades urbaines sur les sites de NeiSchmelz, Metzschmelz, Rout Lëns et Belval, en partenariat avec les acteurs locaux, offrant l'opportunité de découvrir le passé, le présent et les perspectives de ces sites emblématiques.
- Suivi et accompagnement des dossiers de réhabilitation et de reconversion des sites industriels, incluant la poursuite du programme Europa Nostra "7 Most Endangered" pour la Gebléishal.
- Participation au Forum des Villes Jumelées de la Ville d'Esch-sur-Alzette sur le thème : « La reconversion des friches, un atout pour le développement d'une ville et d'une région ? »

3. Poursuite des projets de réhabilitation

En 2025, les échanges menés avec les interlocuteurs des sites industriels ont permis des avancées concrètes sur plusieurs dossiers, soutenues par des engagements plus affirmés des parties prenantes.

Malgré ces progrès, certains projets demeurent fragilisés. L'absence de vocation clairement définie, des changements d'orientation ou une rentabilité incertaine peuvent compromettre la protection et la valorisation des bâtiments patrimoniaux. Le principal défi reste d'identifier, dans des délais compatibles avec l'état des sites, des vocations adaptées et des porteurs de projets capables d'en assurer une réutilisation durable.

Dans ce contexte, le CNCI souligne l'importance de renforcer le dialogue entre l'ensemble des acteurs et de promouvoir des approches concertées et innovantes. Celles-ci doivent s'inscrire dans des réflexions plus larges et interconnectées, intégrant les dimensions territoriale, sociale, culturelle et économique, afin de garantir une stratégie cohérente et pérenne pour le patrimoine industriel luxembourgeois.

Metzeschmelz (Esch/Schifflange)

Des échanges ont eu lieu avec la responsable de la planification du site, l'urbaniste en charge du projet et la direction des opérations. Ce site, particulièrement complexe du point de vue du patrimoine industriel, est confronté au défi de l'identification de repreneurs pour les vestiges existants. En tant que Pionnier de la Metzeschmelz, et à travers des réunions

d'échanges, le CNCI contribue à la sensibilisation des parties prenantes. Il participe aux réflexions visant une programmation valorisant le patrimoine industriel, tant durant la phase transitoire que sur le long terme. **L'un des enjeux du site est de poursuivre la dynamique de travail collectif, initiée par Agora, afin d'accompagner la réflexion sur la réhabilitation des éléments protégés.**

Réunions/événements :

- Suite au voyage d'étude à Bordeaux en 2024 une rencontre d'échange sur la transformation digitale des projets urbains a eu lieu le 10 janvier 2025, en présence de COLAS (délégation Territoire Ouest, Cellule BIM/CIM), du CNCI, du Fonds Belval et d'Agora.
- Le CNCI a participé au **Forum des voisins Metzschmelz 2025** en tant que Pionnier du site. L'événement a permis de présenter les projets de réhabilitation et d'engager un dialogue direct avec les habitants et acteurs locaux, renforçant la participation citoyenne et la transparence du développement du site.
- En collaboration avec la responsable des réseaux, des rencontres ont eu lieu avec les partenaires du CNCI - Schmelzaarbechter Musée et FerroForum - afin d'ouvrir le dialogue et de soutenir leurs démarches de pérennisation sur les sites. Les échanges se poursuivront en 2026.

Belval (Esch-sur-Alzette/Sanem)

Cheminées

Le CNCI a été informé par le développeur et la commune de la décision concernant les cheminées, à la veille de la communication officielle. Le CNCI continuera à dialoguer avec les différents intervenants afin de contribuer aux réflexions et soutenir une solution équilibrée. Par ailleurs, le CNCI a été sollicité par des demandes externes souhaitant son implication sur ce dossier.

Belval - Sinterbecken

Le projet initial retenu lors du concours de 2018 a été simplifié par l'architecte en raison des contraintes du site, en collaboration avec le développeur et la commune de Sanem. Par ailleurs, Agora a présenté au CNCI le projet modifié de manière succincte. De plus, une visite est programmée en 2026 avec le CNCI.

Belval - Halle des soufflantes

Le Fonds Belval a poursuivi, en collaboration avec Agora, la réflexion sur la programmation globale du site de Belval. Des études de sécurisation seront approfondies en 2026, leur mise en œuvre restant conditionnée à l'adoption d'un cadre légal relatif à leur financement. Dans ce contexte, le CNCI entend accompagner et compléter les démarches en cours en valorisant le potentiel stratégique et patrimonial du bâtiment, idéalement situé au cœur de la Cité des sciences. À cette fin, des pistes de coopération et de soutien à l'échelle européenne sont explorées, afin de mobiliser expertises et financements susceptibles de contribuer, de manière complémentaire, à son développement futur et à son rayonnement au-delà du territoire national.

Dommeldange (Ville de Luxembourg)

Des échanges ont été menés avec le propriétaire du site de Dommeldange, qui n'a pas encore lancé de planification de développement. Des discussions sont en cours avec l'INPA concernant le classement du site. Celui-ci reste à ce jour une zone industrielle active, notamment en raison d'un atelier assurant le service technique des usines, et n'est donc pas considéré comme prioritaire pour un développement futur. Par ailleurs, BAMHAUS, exploitant de certains bâtiments industriels, est actuellement présent sur le site, et un échange a été mené.

Rout Lëns – Ancienne Usine de Terre Rouge (Esch-sur-Alzette)

Le CNCI a engagé des échanges avec le propriétaire : le premier bâtiment classé est en cours de transformation, tandis que les autres sont encore en réflexion pour définir leurs fonctions, un défi majeur pour la valorisation du site. Actuellement les traces de l'emplacement de l'ancienne usine ne sont plus visibles et les travaux de terrassement se poursuivent. Le CNCI souhaite obtenir la documentation et les rapports d'archéologie industrielle concernant ces vestiges, qui présentent un intérêt culturel et scientifique certain. Lors de la Journée européenne du patrimoine, une promenade sur place a renforcé la visibilité des bâtiments classés auprès du grand public et présenté l'Allée de la Culture Industrielle prévue sur le site. Le CNCI a proposé une collaboration avec l'Université du Luxembourg pour accompagner ce projet, des échanges étant en cours avec Markus Miessen, Professeur en régénération urbaine / Chaire de la Ville d'Esch, Faculté des Sciences humaines, sociales et de l'éducation (FHSE)

Greisendall (Dudelange)

Plusieurs tentatives de contact avec les propriétaires restent infructueuses. Un échange a été établi avec le planificateur, et un premier rendez-vous avec l'INPA est prévu début 2026. Le CNCI a été sollicité pour fournir références et documents historiques, ouvrant la voie à un dialogue futur avec un propriétaire et la commune.

NeiSchmelz (Dudelange)

Des échanges ont eu lieu avec le service urbanisme de la Ville de Dudelange et le porteur du projet NeiSchmelz, le Fonds du Logement. Le CNCI soutient également des initiatives locales sur le site, telles que le VEWA et le DKollektiv.

Crassier « Terre rouge » (Esch-sur-Alzette)

Le propriétaire a exprimé son ouverture à contribuer aux réflexions sur le bâtiment classé suite à un échange le 01/10. Un rendez-vous est en cours de planification pour 2026, tandis que des analyses territoriales se poursuivent pour envisager le développement futur du site dans une approche transfrontalière avec le territoire français limitrophe.

Nei Hollerich (Luxembourg)

La responsable patrimoine du CNCI a initié des échanges avec Paul Wurth Real Estate pour soutenir la préservation du dernier Konverter de Hollerich et envisager son intégration dans la planification urbaine, une décision étant attendue en 2029.

Antennes émettrices (Junglinster)

La Sendestation de Junglinster, emblématique du patrimoine industriel luxembourgeois, voit son bâtiment principal protégé, tandis que les trois tours de transmission ne le sont pas et pourraient être démontées dans le cadre du projet urbain « Um Bichel ». Le CNCI poursuit le dialogue avec la commune et le propriétaire pour défendre une approche globale, intégrant les éléments techniques et paysagers qui participent à la valeur et à la lisibilité de ce site historique.

Téléphériques – Funiculaire (Rumelange)

Le CNCI se réjouit de l'engagement exemplaire de la commune de Rumelange en faveur du patrimoine industriel et lui a adressé une lettre de remerciement. Des contacts ont été établis avec la Ville d'Esch, qui envisage de rassembler les documents relatifs aux mâts du téléphérique en vue d'une éventuelle demande de classement. Le suivi est prévu pour 2026. Compte tenu de l'implication de plusieurs communes, une procédure concertée sera sollicitée auprès de ProSud par le service compétent.

4. Projets collaboratifs de sensibilisation autour du patrimoine industriel

HouseEurope! – Préserver le patrimoine bâti

En 2025, le CNCI a soutenu l'initiative citoyenne HouseEurope!, aux côtés de 11 acteurs luxembourgeois. En partenariat avec le LUCA, il a organisé la conférence « Du patrimoine industriel au soin de la matière », qui a sensibilisé aux défis et aux approches de réutilisation du patrimoine industriel, tout en valorisant son rôle social et culturel.

Nous avons eu le plaisir d'accueillir Franklin Azzi (Franklin Azzi Architecture) et Nicola Delon (Encore Heureux Architectes), qui ont partagé visions, engagements et projets exemplaires. L'événement a rencontré un vif succès, réunissant 82 participants.

Cet événement, enregistré par le LUCA, est désormais disponible en ligne et accessible aux professionnels et au grand public via ce lien :



Exposition - Belval en Métamorphose, Duerch dem Marcel seng Lëns (vun 1957 bis 1997)

Présentée à l'occasion des Journées européennes du patrimoine, l'exposition Belval en Métamorphose propose un regard inédit sur l'histoire industrielle de Belval et la coexistence de mémoire ouvrière et d'héritage technique, à travers les photographies de Marcel Bouschet. Inaugurée en présence du ministre de la Culture et de représentants institutionnels, l'exposition a rencontré un vif succès, réunissant plus de 100 visiteurs dès l'ouverture. Prolongée jusqu'au 4 janvier 2026, elle a été enrichie d'animations scolaires et d'Apéro-Visites guidées par Romain Bouschet. Ouverture exceptionnelle de l'exposition pour la fête de Saint-Éloi, en honneur à Marcel Bouschet.

Au total, **988** visiteurs ont découvert l'exposition.

L'exposition a montré qu'une présentation intelligente et ambitieuse peut créer une véritable synergie entre le lieu et les photographies. Le grand hall de la Möllerei, laissé vacant, est ainsi devenu accessible à un public élargi, tandis que les espaces extérieurs, comme la terrasse des hauts-fourneaux, ont été transformés en lieux d'exposition. Les photographies rendent ce site compréhensible, vivant et historiquement perceptible.

Un catalogue tiré à **250 exemplaires** a été édité par le CNCI et imprimé par l'imprimerie Gérard Klopp Sàrl.



Belval en Métamorphose
- ©Eric Devillet

Conçue comme une exposition itinérante, elle ouvre des perspectives de diffusion en 2026, en partenariat avec la Ville d'Esch-sur-Alzette.

Les photographies de l'exposition font partie d'une collection de plus de 5 000 clichés de Marcel Bouschet, dont **1 500 sur la sidérurgie**. Cette collection a fait l'objet d'une **donation** à la ville d'Esch-sur-Alzette, plus spécifiquement au Département historique et industriel, assurant leur conservation et leur accès au public.

Initiative et mise à disposition des photos : Romain Bouschet

Conception et coordination de l'exposition : Maria Spada, Responsable patrimoine industriel

Équipe scientifique : Jacques Maas, Denis Scuto, Dan Cao, Romain Bouschet

Collaboration : Amicale des Hauts-Fourneaux A et B de Profil-Arbed

Soutiens : Fonds Belval, Ville d'Esch-sur-Alzette

Communication visuelle : Lisa Bouschet

Promenades en friche – Quand le passé industriel inspire la ville de demain

En partenariat avec les acteurs de la reconversion, le CNCI a proposé des visites guidées de friches emblématiques à Belval, Metzeschmelz, Rout Lëns et NeiSchmelz. Ces parcours ont permis de découvrir l'histoire industrielle du Luxembourg et d'explorer la transformation de ces sites en espaces vivants, contribuant à la ville durable de demain.

Plus de 60 participants – habitants, professionnels et passionnés de patrimoine – ont pris part à ces parcours enrichissants, favorisant les échanges, le partage d'expériences et l'inspiration collective. La démarche de co-construction menée avec les acteurs locaux a permis de renforcer les collaborations existantes et de tisser de nouveaux liens durables. Ces dynamiques ouvrent des perspectives prometteuses et constituent des pistes à approfondir pour les années à venir.

Co-producteurs : INPA, Fonds Belval, Ville d'Esch-sur-Alzette, Agora, Commune de Sanem, Fonds du Logement, Ville de Dudelange, IKO, Commune de Schifflange

Partenaires collaboratifs : Vewa, DKollektiv, Schmelzaarbechter Musée, FerroForum

1^{er} Forum des Villes Jumelées à Esch – Le CNCI engagé pour le développement urbain

C'est dans le cadre du Forum des Villes Jumelées, organisé par la ville d'Esch-sur-Alzette et dont le thème « **La reconversion des friches, un atout pour le développement d'une ville et d'une région ?** » que le CNCI a été sollicité pour partager son expertise.

Élus, experts et partenaires institutionnels se sont réunis autour de tables rondes, conférences et ateliers thématiques. Les projets eschois de Belval, Rout Lëns et Metzeschmelz ont été présentés comme exemples concrets de reconversion, illustrant des pratiques exemplaires et pertinentes. Des thématiques diverses ont été soulevées, mettant en lumière à la fois les défis rencontrés et les bonnes pratiques observées.

Le CNCI a contribué en tant qu'orateur sur la thématique « La culture industrielle, un défi pour le développement urbain ? » lors de la quatrième table ronde et a participé aux ateliers sur le développement économique, l'environnement, le social et la mobilité, apportant son expertise sur la valorisation du patrimoine industriel et son rôle dans le développement urbain durable.

Organisateur : Ville d'Esch

La Halle des Soufflantes : un catalyseur pour Belval et l'Europe

Dernier grand bâtiment de Belval en attente de réhabilitation, la Halle des Soufflantes, au cœur de la Cité des sciences et de la réserve de biosphère Minett (UNESCO), est un élément clé de l'ancien site sidérurgique et offre un fort potentiel de réutilisation durable.

Présélectionnée en 2025 pour le **programme 7 Most Endangered d'Europa Nostra**, elle renouvelle sa candidature pour 2026 avec le soutien du CNCI et de ses partenaires, en complément des efforts nationaux. Sa restauration pourrait devenir un catalyseur culturel, scientifique et socio-économique pour la région, renforcer le tourisme et ouvrir le dialogue sur son futur rôle. Nous suivrons avec intérêt l'issue de cette candidature au printemps 2026.

Partenaires ayant exprimé leur soutien dans leurs lettres d'appui :

AMICALE DES HAUTS-FOURNEAUX A ET B DE PROFIL-ARBED ESCH, FerroForum, PRO-SUD, LUCA, OAI, CELL, Mouvement Écologique, C²DH, LDF

Photos mises à disposition au CNCI : Eric Chenal

5. Perspectives 2026 – Patrimoine industriel

a. Renforcement des partenariats institutionnels et territoriaux

- Consolider les collaborations avec les instances nationales, communales et ministérielles.
- Développer de nouveaux partenariats autour du patrimoine industriel.

b. Collaboration avec les acteurs des sites industriels

- Favoriser le dialogue, le partage d'expertise et la co-construction des projets.
- Accompagner communes, propriétaires et architectes dans la valorisation des réhabilitations.
- Réutilisation durable et impacts sociaux et urbains.
- Approche intégrée, anticiper les impacts et soutenir la co-construction.
- Traçabilité, assurer la conservation des sites pour les générations futures.

c. Suivi et valorisation du patrimoine bâti

- Poursuivre le suivi des friches existantes, notamment la Halle des Soufflantes, et intégrer de nouveaux sites dès la planification territoriale.
- Définir et cartographier le patrimoine industriel bâti pour renforcer connaissance, reconnaissance et protection, et identifier de nouveaux potentiels.

d. Coopération avec l'INPA

- Combiner l'expertise nationale avec les actions du CNCI.
- Formaliser la collaboration par une convention assurant la reconnaissance officielle du CNCI.

6. Conclusion

La consolidation et la création de nouveaux partenariats ont renforcé l'impact et la visibilité du CNCI, affirmant son rôle d'acteur facilitateur et partenaire dans le discours sur les friches industrielles et apportant une réelle plus-value à ses actions.

Le croisement de différentes formes de sensibilisation, notamment directement sur les sites concernés, favorise une meilleure accessibilité, renforce la compréhension du public et crée un ancrage territorial fort. La réactivation temporaire de bâtiments génère une valeur ajoutée significative et contribue à une appropriation plus fine des lieux et de leur histoire.

Des actions telles que conférences, expositions, rencontres et échanges avec le grand public et les acteurs concernés permettent d'impliquer un plus large public, de créer du lien et de renforcer la compréhension collective des enjeux liés au patrimoine industriel.

La participation du CNCI à ces initiatives suscite la réflexion, valorise la qualité et diffuse les bonnes pratiques, consolidant sa mission de facilitateur et de valorisateur du patrimoine industriel bâti.

Programme pédagogique



En 2025, le Centre national de la culture industrielle a inscrit son **programme pédagogique dans une dynamique de structuration et de reconnaissance institutionnelle renforcée**. Sous l'impulsion de la responsable pédagogique, **un travail stratégique de développement et de consolidation des relations institutionnelles** a été mené, positionnant le **CNCI comme un acteur de référence en matière de médiation autour du patrimoine et de la culture industrielle luxembourgeois**.

Des liens étroits ont ainsi été établis avec le MEN - ministère de l'Éducation nationale, de l'Enfance et de la Jeunesse, notamment par le biais de la Direction régionale Sud, ouvrant la voie à une collaboration durable avec le monde scolaire et éducatif. Cette démarche s'inscrit dans une volonté affirmée de structurer une offre pédagogique cohérente, reconnue et pleinement intégrée aux enjeux éducatifs nationaux.

Par ailleurs, le CNCI a poursuivi le renforcement de ses partenariats institutionnels et territoriaux, en particulier avec la Ville d'Esch-sur-Alzette, tout en bénéficiant de soutiens déterminants tels que celui de la Fondation Sommer. Ces appuis ont permis de consolider le programme pédagogique tant sur le plan qualitatif que structurel et d'en assurer la pérennité. Les actions menées en 2025 traduisent ainsi une stratégie pédagogique ambitieuse, articulant transmission des savoirs, ancrage territorial et coopération institutionnelle, au service d'un patrimoine industriel conçu comme un levier de cohésion sociale, de mémoire collective et d'éducation citoyenne.

Chiffres clés du volet pédagogique 2025

15

actions pédagogiques et de médiation menées sur l'ensemble de l'année

3000

participants touchés, tous publics confondus dont **1150** élèves pour le projet scolaire « Bäerbelendag mat de Kanner »

13

projets déployés in situ dans les écoles, les festivals et les sites patrimoniaux

5

festivals

14

artistes du Luxembourg

3

ateliers proposés au CNCI :

1 atelier en collaboration avec le LUCA dans le cadre des JEP

2 visites-ateliers dans le cadre de l'exposition « Belval en métamorphose »

35

partenaires engagés dans les projets pédagogiques du CNCI

Une majorité d'actions destinées au public scolaire et au jeune public (8-12 ans).

8

workshops tout public

5

workshops jeune public

72

workshops public scolaire

1. Diversification et fidélisation des publics

Le programme pédagogique du CNCI s'adresse à une pluralité de publics : le jeune public (notamment les enfants de 8 à 12 ans), les publics scolaires (des cycles 3 des écoles fondamentales au lycée), les familles, les enseignants et professionnels de l'éducation, ainsi que le tout public.

En 2025, le CNCI a poursuivi une stratégie combinant **la consolidation de projets pérennes et identifiés** et **le développement de nouvelles actions de médiation**, favorisant la fidélisation des publics et l'élargissement de son rayonnement.

Parmi les projets phares reconduits figurent notamment **Mini Schmelz – Kids Summer-school**, programme emblématique dédié au jeune public, ainsi que **la Grande Soirée de la Sainte-Barbe à la Kulturfabrik**, temps fort fédérateur mêlant patrimoine, création et transmission. Le CNCI a également renforcé sa présence au sein de **festivals ancrés dans le territoire**, tels que le rendez-vous jeune public et familial **Minett Treasures porté par l'ORT-Visit Minett**, contribuant à toucher un public élargi dans des contextes festifs et participatifs.

L'année 2025 a par ailleurs été marquée par la mise en œuvre de **projets pédagogiques d'envergure**, au premier rang desquels **Bäerbelendag mat de Kanner**, mobilisant un nombre important d'élèves (plus d'un millier) des écoles de la ville d'Esch-sur-Alzette autour de la transmission des traditions liées à l'histoire minière du pays.

À travers ces actions, le CNCI affirme sa capacité à articuler **actions régulières, événements structurants et projets collectifs innovants à large impact**, au service d'une médiation durable et inclusive de la culture industrielle.

En 2025, le CNCI a renforcé sa présence auprès du public scolaire à travers plusieurs actions de médiation sur-mesure et projets pédagogiques spécifiques.

- **Échange pédagogique après la projection du film primé *Terre Rouge* au CNA**
45 élèves sensibilisés à l'histoire industrielle à travers le cinéma et l'échange critique.
- **Projet « Chef d'Œuvre » – Eis Schoul**
Accompagnement pédagogique individualisé autour d'un travail de recherche sur la révolution industrielle au Luxembourg.
- **Rencontre des élèves volontaires de l'École Wobrecken dans le cadre de la FIRST LEGO League**
Médiation culturelle sur l'héritage industriel, développement de compétences transversales et projet scientifique et créatif.
- **Visites-Ateliers réalisées dans le cadre de l'exposition « Belval en métamorphose » et mené avec l'artiste photographe Neckel Scholtus**
44 élèves accueillis par le CNCI dont l'École technique de Lallange et l'École Internationale.

2. Ateliers pédagogiques et pratiques artistiques

Les ateliers constituent un axe central du programme pédagogique du CNCI, en favorisant une approche active, créative et participative de l'héritage et du patrimoine industriel.

En 2025, **10 workshops** ont été proposés dans le cadre de festivals et d'événements culturels partenaires, réunissant 262 participants :

- **Atelier Pop Up** - VEWA Äishelleg
15 participants (tout public, dès 6 ans)
- **Atelier Badge It Up** - Festival USINA
63 participants (tout public, dès 8 ans)
- **Atelier Cartes à broder** - Festival Human's World
12 participants (tout public, dès 6 ans)
- **Atelier Architecture** - Petites pierres pour grandes friches - Journées européennes du patrimoine (en partenariat avec le LUCA et l'INPA)
11 participants (jeune public, 8-12 ans)
- **Atelier Badge It Up** - Trounwiessel
38 participants (tout public, dès 8 ans)
- **Atelier Jeton de mineur** - Festival Minett Treasures
161 participants (jeune public, 5-12 ans)
Atelier le plus fréquenté de l'année, confirmant l'attractivité des formats courts et ludiques en contexte festivalier.
- **4 ateliers dans le cadre de La Grande Soirée Sainte-Barbe** mené par les artistes Clémence Cassard, Julie Scarsi, Léa Valet, Charl Vinz,
48 participants (tout public)

Ces ateliers ont permis d'aborder l'héritage industriel à travers des pratiques manuelles, artistiques et architecturales, favorisant l'expérimentation, le faire ensemble et l'appropriation des thématiques industrielles.



3. Mini Schmelz – Kids Summerschool

En 2025, le CNCI a reconduit et développé le programme Mini Schmelz, sa summerschool dédiée aux enfants de 8 à 12 ans.

- **10 enfants participants**
- **3 jours d'ateliers pluridisciplinaires** (construction en bois, sculpture, stop motion)
- **4 artistes du Luxembourg** : Serge Ecker et le DKollektiv, Laura Di Mola, Birgit Thalau, Marie Lavis
- **5 sites patrimoniaux partenaires** : VEWA, Mine de Rumelange, Spektrum, Minett Park et Train 1900

Mini Schmelz confirme sa place comme un programme phare du volet pédagogique du CNCI, offrant une immersion complète dans l'univers industriel et favorisant la créativité, la curiosité et la transmission des savoirs par l'expérimentation.



Mini Schmelz 2025
© CNCI - Centre national de la culture industrielle

4. Transmission des traditions et projets scolaires

La transmission des traditions liées au monde industriel demeure un enjeu majeur du programme pédagogique. En 2025, le projet Bäerbelendag mat de Kanner a occupé une place centrale :

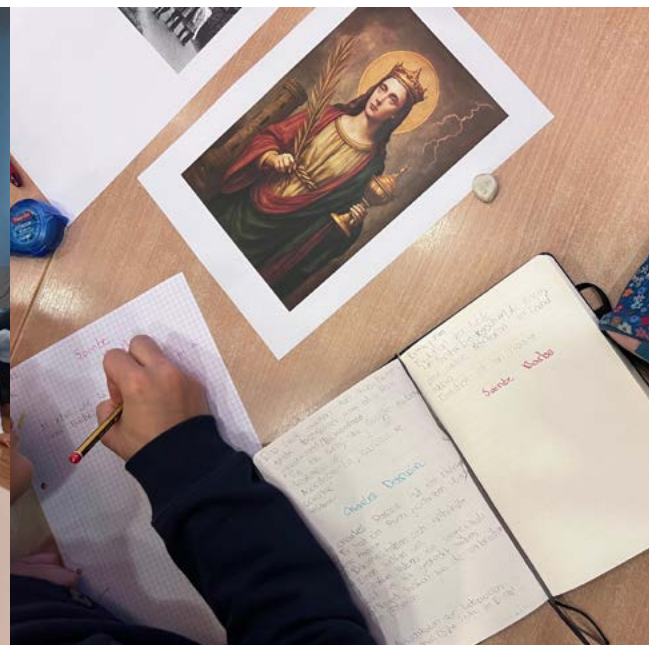
- **988 élèves** touchés lors des ateliers de sensibilisation organisés dans les écoles de la Ville d'Esch
- **1 150 participants** lors du cortège final dans l'espace public

Menées en étroite collaboration avec l'Harmonie des Mineurs, 9 artistes du Luxembourg et les partenaires du CNCI, ces actions ont permis de sensibiliser les enfants à la tradition de la Sainte-Barbe tout en favorisant une approche collective, festive et transgénérationnelle.

L'impact et la pertinence de ce projet ont été **particulièrement reconnus par le bourgmestre de la Ville d'Esch-sur-Alzette ainsi que par la Direction régionale Sud**, qui ont salué la nécessité d'un tel dispositif pour la sensibilisation des jeunes générations au patrimoine industriel. Convaincus par les résultats obtenus, ces partenaires ont exprimé leur volonté de **renouveler le projet en 2026**, confirmant son inscription dans une dynamique durable et structurante.



Bäerbelendag mat de Kanner,
décembre 2025 - Musée Ferrum
© CNCI-Centre national de culture
industrielle



Bäerbelendag mat de Kanner,
décembre 2025 - Gaëlle Tavernier
© CNCI-Centre national de culture
industrielle

5. Accompagnement pédagogique et médiation renforcée

En complément des ateliers tout public et des projets scolaires, le CNCI a développé en 2025 un accompagnement renforcé à destination des enseignants et éducateurs, en facilitant l'accès à des ressources pédagogiques, ainsi que des échanges directs et des temps de ren-contre avec la responsable pédagogique.

Cette démarche vise à :

- **soutenir les enseignants** dans la préparation de projets liés à l'héritage et à la culture industrielle ;
- **enrichir l'expérience des élèves** grâce à des dispositifs de médiation adaptés aux différents niveaux scolaires ;
- favoriser la co-construction de contenus pédagogiques innovants et ancrés dans les réalités territoriales.

Les projets qui ont bénéficié d'un suivi et de l'expertise de la responsable pédagogique du CNCI :

Médiation autour du cinéma documentaire – projection du film *Terre Rouge*

Le CNCI a participé à la projection organisée par le CNA du film documentaire *Terre Rouge* – Topographie du poète, récemment récompensé par le Prix de la Critique - Meilleur documentaire au Max-Ophüls-Festival. Cette projection, destinée à plusieurs classes de la Ville de Dudelange, a été suivie d'un temps d'échange avec les élèves en présence du réalisateur Fränz Hausemer.

Cette rencontre a permis d'approfondir les thématiques abordées par le film (mémoire industrielle, transformation des paysages et identité du territoire) tout en offrant aux élèves un accès privilégié au processus de création cinématographique. Les échanges ont favorisé le développement de l'esprit critique et une réflexion sensible sur l'héritage industriel, à la croisée de l'histoire, de l'art et du regard contemporain.

Médiation pour le projet « Chef-d'Œuvre » – Eis Schoul

Dans le cadre du projet « Chef-d'Œuvre » organisé par la Eis Schoul, Stefano, élève de 12 ans, a choisi de consacrer son travail annuel et personnel de recherche à la révolution industrielle. À la suite d'une demande formulée par l'élève et relayée par son éducateur, le CNCI a été sollicité afin d'apporter son expertise dans l'accompagnement pédagogique de Stefano. La responsable pédagogique du CNCI a rencontré l'élève, répondu à ses questions et élaboré un document adapté à son niveau, lui permettant d'approfondir ses recherches et de structurer son exposé. Invitée à la restitution finale du projet, elle a contribué à un accompagnement individualisé, illustrant la capacité du CNCI à proposer une médiation sur mesure et à soutenir activement les parcours scolaires.

Médiation avec l'école Wobrecken - FIRST LEGO League

Le CNCI a apporté un soutien pédagogique et une médiation spécifique aux élèves volontaires du cycle 4 de l'école Wobrecken de la Ville d'Esch dans le cadre de leur participation au concours FIRST LEGO League. La responsable pédagogique a rencontré les élèves afin de les accompagner dans leur réflexion autour des thématiques liées à l'héritage industriel, en lien avec les objectifs pédagogiques du concours.

Cette intervention a permis d'ancrer un projet scientifique et créatif dans une approche culturelle et patrimoniale, tout en renforçant les compétences transversales des élèves, telles que la recherche, l'esprit critique et le travail d'équipe.

Ces actions ont permis de sensibiliser les élèves à l'histoire et à la culture industrielle à travers des formats adaptés, mêlant échanges, analyse critique et restitution de projets.



DOBBLE version
Minett-FIRST Lego
League 2026
© Cycle 4 Wobrecken

6. Partenariats et ancrage territorial

Les actions pédagogiques développées par le CNCI en 2025 s'appuient sur un réseau étendu et structurant de partenariats culturels, éducatifs et patrimoniaux. Ces collaborations impulsées par la responsable du service ont permis de déployer le programme pédagogique dans des contextes variés, en lien étroit avec les acteurs du territoire et les institutions culturelles du pays.

Parmi les partenaires majeurs figurent notamment le **CNA**, **DKollektiv**, l'**Entente Mine Cockerill**, le **Fond-de-Gras**, l'**Harmonie des Mineurs**, la **Kulturfabrik**, **Minett UNESCO Biosphère**, le **MUAR**, le **Musée Ferrum**, le **Musée National des Mines de Rumelange**, le **SPEKTRUM**, le **Train 1900**, le **VEWA** ainsi que plusieurs événements et festivals de référence tels qu'**USINA** (porté par la **Ville de Dudelange**), **Human's World** à la **Schungfabrik** et **Minett Treasures** organisé par l'**ORT-Visit Minett**.

Dans le cadre du projet *Bäerbelendag mat de Kanner*, le CNCI a poursuivi et renforcé sa collaboration avec la **Ville d'Esch**, en lien étroit avec les Départements du patrimoine historique et industriel, le Service scolaire et le Service Culture. Cette coopération s'est traduite par une participation accrue du CNCI aux instances de concertation culturelle de la commune. À ce titre, le CNCI a été associé aux réunions du conseil de gouvernance culturelle, permettant l'intégration de la responsable pédagogique au groupe de travail Jeune & Culture, et renforçant ainsi l'inscription du programme pédagogique dans les politiques culturelles locales en faveur des publics jeunes.

Dans la continuité du *Labo Patrimoine* initié par le LUCA et l'INPA, le CNCI a engagé en 2025 un travail de réflexion et de co-construction avec ces deux institutions en vue du développement d'un nouveau volet spécifiquement consacré au patrimoine industriel luxembourgeois. **Fondé sur des valeurs et expertises communes, ce projet repose sur une approche transversale croisant architecture, urbanisme, histoire, culture et mémoire industrielle, qui constitue le socle partagé du LUCA, de l'INPA et du CNCI.**

Destiné aux enseignants de l'ensemble du pays, ce futur dispositif pédagogique a pour ambition de **sensibiliser les élèves à la richesse et à la diversité du patrimoine et de la culture industrielle présents sur l'ensemble du territoire du Grand-Duché**, tout en garantissant **une cohérence scientifique, pédagogique et territoriale assurée conjointement par les trois partenaires.**

7. Conclusion

En 2025, le programme pédagogique du CNCI s'est distingué par la diversité de ses formats, la montée en puissance de ses partenariats institutionnels et territoriaux et son impact significatif auprès du public scolaire et du jeune public.

Le CNCI inscrit son action dans une logique de :

- **Démocratisation culturelle,**
- **Apprentissage actif,**
- **Fort ancrage territorial,**
- **Déploiement in situ,** notamment via les écoles, festivals et sites patrimoniaux.

Les actions pédagogiques du CNCI reposent sur un réseau solide de partenaires culturels, éducatifs et patrimoniaux (écoles, festivals, institutions culturelles), permettant de :

- **Croiser les publics,**
- **Renforcer la visibilité du patrimoine et de la culture industrielle,**
- **Inscrire durablement la médiation culturelle dans le paysage éducatif luxembourgeois.**

Les chiffres 2025 confirment la pertinence d'**un programme pédagogique centré sur la transmission vivante et partagée du patrimoine et de la culture industrielle.** En articulant médiation culturelle, pratiques artistiques, transmission des traditions et accompagnement pédagogique, **le CNCI poursuit son engagement en faveur d'un héritage industriel accessible, vivant et partagé, au service des générations présentes et futures.**

Communication



Communication

Afin de renforcer sa présence en ligne et de mieux faire connaître ses actions, le CNCI a poursuivi et structuré en 2025 le développement de sa communication, en particulier à travers la gestion de ses réseaux sociaux (Facebook et Instagram) et la création de contenus engageants. De plus, une page LinkedIn a également été créée afin de toucher un public plus large et corporate.

Au cours de l'année, **8 newsletters** ont été publiées, permettant de valoriser l'ensemble des activités du CNCI. La rédaction des textes et contenus a été assurée par les responsables réseau & partenaires, patrimoine industriel et pédagogique, couvrant des thématiques variées : agenda, activités en réseau, patrimoine industriel, archives, pédagogie et retours sur événements. Ces newsletters ont représenté un investissement important en temps, mais ont offert une visibilité complète des missions et actions du CNCI, au-delà des événements ouverts au public.

Jusqu'à fin avril 2025, le webmastering du site et un appui ponctuel à certaines tâches de communication ont été assurés par le prestataire Moloko. À partir de mai 2025, le CNCI a poursuivi sa communication avec Anouck Gengler, freelance, chargée de la production de contenus et du suivi éditorial. Pendant cette période, les responsables réseau & partenaires et pédagogique ont assuré le lien et la coordination avec Moloko puis avec Anouck Gengler, jusqu'à l'arrivée de la chargée de direction, Anne-Catherine Richard, en juillet 2025, qui a pris en charge le suivi de la collaboration avec Anouck Gengler.

En complément de ces actions, **3 vidéos** ont été réalisées en 2025 :

- Une vidéo pour l'exposition **Belval en métamorphose**, réalisée par Giovanni Di Legami ;
- Une vidéo pour **la Grande Soirée Sainte-Barbe**, réalisée par Capsule ;
- Une vidéo pour le projet scolaire et intergénérationnel **Bäerbelendag mat de Kanner**, également réalisée par Giovanni Di Legami.

La gestion des réseaux sociaux du CNCI (Facebook et Instagram) a été assurée tout au long de l'année par le prestataire Moloko jusqu'à fin avril, puis par Anouck Gengler, freelance, à partir de mai 2025. Cette organisation a permis d'assurer la continuité et la cohérence des publications sur l'ensemble des comptes.

En 2025, 44 posts ont été publiés en 3 langues (luxembourgeois, anglais et français). La Responsable Pédagogie a, quant à elle, contribué en créant des stories pour mettre en avant les actions et événements du CNCI, complétant ainsi la visibilité apportée par les publications principales.

La gestion de la page LinkedIn est quant à elle assurée par la direction, un total de **8 posts** ont été réalisés sur les 3 derniers mois de l'année.

La couverture des animations et événements du CNCI, ainsi que la veille sur les partenaires et communautés associées, ont été assurées par l'équipe dans la mesure du possible.

Dans le contexte du développement de l'institution, l'élaboration d'une **stratégie de communication globale**, digitale et papier, s'est affirmée en 2025 comme **un objectif prioritaire et structurant pour les années à venir**.

Minett Mash-Up – Bilan 2025

L'année 2025 a constitué une étape marquante pour le projet Minett Mash-Up. Tout au long de l'année, l'équipe s'est rendue dans chacune des 11 communes PRO-SUD pour ainsi découvrir des sites naturels et historiques de la région, leur histoire ainsi que les initiatives locales actuelles et futures.

À travers ces rencontres, le **Minett Mash-Up** a donné la parole aux bourgmestres des 11 communes, chacun ayant des liens profonds avec sa commune et la région, sur un lieu choisi par le/la bourgmestre. Les invités ont pu partager leurs expériences professionnelles et politiques, ainsi que leurs projets actuels dans les domaines de la culture industrielle et de la valorisation de la réserve de biosphère. Le but de ces interviews était de partager les inspirations des bourgmestres et de les présenter de manière légère et conviviale aux auditeurs du podcast.

Le projet est une initiative commune de la Réserve de biosphère Minett UNESCO, du Centre national de la culture industrielle (CNCI) et du MUAR – Musée du Travail, et s'inscrit pleinement dans les missions de valorisation et de transmission du patrimoine industriel portées par le CNCI.

- **Ép. #1 - Laurent Zeimet & Jean Marie Jans - Bettembourg**
Interview par Maria Spada pour le CNCI
- **Ép. #2 - Guy Altmeisch & Erny Muller - Differdange**
Interview par Félix Bonne pour le CNCI
- **Ép. #3 - Dan Biancalana - Dudelange**
Interview par Thierry Hick pour le CNCI
- **Ép. #4 - Dan Biancalana - Esch-sur-Alzette**
Interview par Thierry Hick pour le CNCI
- **Ép. #5 - Michel Wolter & Yves Cruchten - Museksschoul Käerjeng**
Interview par Thierry Hick pour le CNCI
- **Ép. #6 - Jean Weiler - Kayl-Tétange**
Interview par Guy Assa pour le CNCI
- **Ép. #7 - Jeannot Fürpass & Anouk Boever-Thill - Mondercange**
Interview par Maria Spada pour le CNCI
- **Ép. #8 - Jean-Marie Halsdorf & Guy Brecht - Pétange**
- **Ép. #9 - Henri Haine & Elvedin Muhovic - Rumelange**
Interview par Anne-Catherine Richard pour le CNCI
- **Ép. #10 - Simone Asselborn-Bintz - Sanem**
Interview par Anne-Catherine Richard pour le CNCI
- **Ép. #11 - Carlo Feiereisen - Schifflange**
Interview par Maria Spada pour le CNCI

Archives et inventaire



Archives et inventaire

En 2025, les travaux relatifs à l'archivage et à l'inventaire au CNCI n'ont pas connu l'avancement escompté. Malgré la volonté de structurer et d'accélérer ces processus, les progrès réalisés sont restés limités.

Un recrutement avait été effectué dans le but de renforcer les ressources humaines dédiées à ces missions. Toutefois, cette collaboration n'a pas pu se poursuivre, la personne engagée ayant présenté sa démission peu après son entrée en fonction. Cette situation n'a pas permis d'assurer la continuité nécessaire au déploiement et à la consolidation des outils d'archivage et d'inventaire.

Le CNCI reste conscient de l'importance stratégique de ces travaux pour la bonne gestion et la valorisation de ses activités. Des réflexions seront menées en 2026 afin d'identifier des solutions adaptées et durables permettant de relancer efficacement ce chantier prioritaire.

Programme 2025



De janvier à
décembre 2025

Minett Mash-Up: De Podcast - saison 4



Lieu : Luxembourg : 11 communes de l'ORT-Sud

Avec : CNCI - MUAR - Minett Unesco Biosphère

Activité : La saison 4 de Minett Mash-Up a permis de rencontrer les bourgmestres des 11 communes du sud du pays, offrant une approche institutionnelle et territoriale du patrimoine industriel.

Objectif : L'initiative confirme dans le temps la solidité du partenariat avec Minett UNESCO Biosphère et le MUAR, engagé depuis 2021.

Du jeudi 24.04 au
samedi 26.04.2025

Voyage d'études #3



Lieu : Belgique (Les 4 sites miniers majeurs de Wallonie reconnus Patrimoine mondial de l'Unesco et d'autres sites)

Avec : CNCI

Objectif : Découvrir des sites industriels et miniers réhabilités en Wallonie à travers une approche pédagogique axée sur la transmission et la médiation du patrimoine industriel.

Public : Participants hors région Minett en hausse.

Opportunités : Diversité des organismes visités, qualité des interventions, élargissement du réseau de partenaires européens.

Jeudi 05.05.2025

Talk après la projection du film « Terres Rouge »



Lieu : CNA

Avec : CNA - CNCI

Action de médiation scolaire favorisant l'échange et la réflexion autour du film et des thématiques liées à l'histoire industrielle et action en partenariat avec le CNA.

Dimanche 17.05.2025

« Atelier Pop Up » VeWa Äishelleg



Lieu : VeWa

Avec : VeWa - Dkollektiv

**Événement dans le cadre de lu Aischelleg proposé chaque année par le VeWa.
Dans le cadre de l'Äishelleg, proposé chaque année par le VeWa.**

Activité : Petits et grands sont invités à découvrir les jardins ouvriers. Quelles cultures pouvaient y prospérer ? Le CNCl a offert un retour sur ces petites parcelles de terre qui permettaient aux ouvriers et à leurs familles de récolter fruits et légumes, tout en tissant des liens sociaux avec d'autres travailleurs.

Objectifs : Visibilité du CNCl. Lien avec les autres asbl de la Ville de Dudelange. Travail de recherche mené en collaboration avec la Responsable Archives et Inventaires ainsi que le service d'archives des Villes d'Esch et de Dudelange.

Public : L'événement a rassemblé 70 participants.
Opportunités : diffusion des infos d'autres actions du CNCl tel que Mini Schmelz.

Samedi 31.05.2025

Atelier badge « Badge It Up »



Lieu : VeWa

Avec : Festival USINA - Ville de Dudelange - opderschmelz

Atelier créatif autour du dessin d'éléments de l'héritage industriel à partir d'anciens bleus de travail réemployés. Format ludique favorisant la sensibilisation du jeune public et l'appropriation de la mémoire ouvrière.

Samedi 05.07.2025

« Atelier Cartes à broder » & Mini Buttek Festival Human's World



Lieu : Schungfabrik

Avec : Schungfabrik - MUAR

Objectif : Atelier créatif autour du dessin d'éléments de l'héritage industriel à partir d'anciens bleus de travail réemployés. Format ludique favorisant la sensibilisation du jeune public et l'appropriation de la mémoire ouvrière.

Public : public jeune et familial sensibilisé à l'atelier et à la Mini Buttek.

Opportunités : malgré la fréquentation modérée, le CNCl a eu l'opportunité d'intégrer la programmation du festival de la commune de Kayl et ainsi d'une part renforcer la visibilité du CNCl et d'autre part renforcer le partenariat avec la commune.

Lundi 07.07.2025

Projet « Chef d'Œuvre » de Stefano Restitution du projet sur la révolution industrielle au Luxembourg



Lieu : CNCI - Eis Schoul

Avec : CNCI - Eis Schoul

Restitution pédagogique autour de la révolution industrielle au Luxembourg.

Action ciblée permettant un accompagnement individualisé et approfondi. Contacter par une nouvelle école, la **Eis Schoul**, en tant qu'expert.

Du mercredi 16.07
au vendredi
18.07.2025

Mini Schmelz



Lieu : VeWa - DKollektiv - Mine de Rumelange - Spektrum - Minett Park - Train 1900

Avec : VeWa - Mine de Rumelange - Minett Park

Objectif : Le CNCI a pu proposer un programme en lien avec l'héritage industriel et plus particulièrement sur l'évolution des machines et faire découvrir différents lieux partenaires.

Public : L'événement a accueilli 10 enfants (il y a eu des désistements).

Opportunités : Mise en lumière de nos partenaires. Rencontre et mise en avant d'artistes luxembourgeois. Sensibilisations à la fois à l'héritage industriel et aux pratiques artistiques.

Du jeudi 18.09 au
mercredi 31.12.2025

Exposition Belval en Métamorphose Duerch dem Marcel seng Lëns (vun 1957 bis 1997)



Lieu : Grand hall de la Möllerei et espaces extérieurs (terrasse des hauts-fourneaux), Belval

Avec : Romain Bouschet (initiative et mise à disposition des photos) - Maria Spada (conception et coordination) - Équipe scientifique : Jacques Maas, Denis Scuto, Dan Cao, Romain Bouschet - Amicale des Hauts-Fourneaux A et B de Profil-Arbed - Soutiens : Fonds Belval, Ville d'Esch-sur-Alzette - Communication visuelle : Lisa Bouschet - CNCI (édition du catalogue).

Objectif : Mettre en lumière l'histoire industrielle de Belval à travers les photographies de Marcel Bouschet, valoriser la mémoire ouvrière et l'héritage technique, et activer un lieu patrimonial emblématique par une scénographie ambitieuse et accessible.

Public : Grand public, scolaires, passionnés de patrimoine, acteurs culturels et institutionnels (988 visiteurs au total, dont plus de 100 dès l'inauguration).

Opportunités : Exposition itinérante envisagée en 2026 (partenariat avec la Ville d'Esch-sur-Alzette). Renforcement de la valorisation du patrimoine industriel. Conservation et accessibilité pérenne du fonds photographique (donation à la Ville d'Esch-sur-Alzette). Développement de formats annexes : Apéro-Visites, animations scolaires. Édition d'un catalogue (250 exemplaires).

Dimanche 21.09.2025

Journées européennes du patrimoine Atelier Architecture « Petites pierres pour grandes friches »



Lieu : CNCI

Avec : CNCI - LUCA

Atelier jeune public organisé dans le cadre des JEP, invitant à réfléchir à la reconversion des friches industrielles. Action menée en collaboration avec le LUCA.

Public : Participation ciblée favorisant l'échange et la créativité.

Les 19, 20 et 27 septembre 2025

Journées européennes du patrimoine : Promenades en friche – Quand le passé industriel inspire la ville de demain



Lieu : Sites de reconversion : Belval - Metzschmelz - Rout Lëns - NeiSchmelz.

Avec : Co-producteurs : INPA, Fonds Belval, Ville d'Esch-sur-Alzette, Agora, Commune de Sanem, Fonds du Logement, Ville de Dudelange, IKO, Commune de Schifflange. Partenaires collaboratifs : Vewa, DKollektiv, Schmelzaarbechter Musée, FerroForum.

Objectif : Faire découvrir l'histoire industrielle du Luxembourg et comprendre la transformation des friches en quartiers durables, tout en favorisant la co-construction et le dialogue entre acteurs du territoire.

Public : Habitants, professionnels de l'aménagement, passionnés de patrimoine (plus de 60 participants).

Opportunités : Renforcement des collaborations territoriales. Création de nouveaux partenariats durables. Développement de projets participatifs autour du patrimoine industriel. Pistes d'extension et de pérennisation du format pour les années à venir.

Samedi 05.10.2025

Trounwiessel Atelier badge « Badge It Up »



Lieu : VeWa

Avec : Ville de Dudelange

Atelier jeune public à forte attractivité, confirmant l'intérêt pour ce format créatif et participatif permettant de fédérer, objectif recherché dans le cadre de cet événement national.

Samedi 19.10.2025

Festival Minett Treasures « Atelier Jeton de mineur »



Lieu : Ellergronn

Avec : ORT

2^{ème} participation à cet événement dans le cadre du Festival Minett Treasures organisé par l'ORT.

Objectif : Proposer un atelier jeune public en lien direct avec le site accueillant l'événement.

Public : Bonne fréquentation avec plus de 200 participants.

Opportunités : Intégration dans la programmation d'un partenaire et renforcement de la place du CNCI dans le réseau industriel.

Jeudi 30.10.2025

Exposition Belval en Métamorphose Duerch dem Marcel seng Lëns (vun 1957 bis 1997)



Lieu : Möllerei - CNCI

Avec : CNCI- Ecole Internationale

Atelier jeune public à forte attractivité, confirmant l'intérêt pour ce format créatif et participatif. Excellente collaboration avec l'artiste luxembourgeoise Neckel Scholtus.

Jeudi 16.11.2025 et
dimanche 14.12.2025

Visites-Apéro Belval en Métamorphose



Lieu : Grand hall de la Möllerei et espaces extérieurs (terrasse des hauts-fourneaux), Belval.

Avec : Romain Bouschet (guides et commentaires), équipe CNCI pour la coordination des visites, Maria Spada (coordination exposition).

Objectif : Proposer des visites guidées conviviales combinant découverte de l'exposition et moment d'échange autour d'un apéritif, afin de rendre l'histoire industrielle de Belval accessible et attractive au public tout en favorisant le dialogue et les rencontres.

Public : Grand public, passionnés de patrimoine, visiteurs de l'exposition. (Participation limitée à une vingtaine de participants par session pour un cadre intime et interactif)

Opportunités : Créer un format attractif et participatif pour valoriser l'exposition. Encourager la rencontre entre visiteurs, professionnels et acteurs culturels. Expérimenter des formats hybrides culture / convivialité pour de futurs événements. Développer l'engagement du public et sa fidélisation autour du patrimoine industriel.

Lundi 17.11.2025

Exposition Belval en Métamorphose Duerch dem Marcel seng Lëns (vun 1957 bis 1997)



Lieu : Möllerei - CNCI

Avec : CNCI - Ecole Technique de Lallange

Atelier jeune public à forte attractivité, confirmant l'intérêt pour ce format créatif et participatif. Excellente collaboration avec l'artiste luxembourgeoise Neckel Scholtus.

Du lundi 24.11 au
mercredi 03.12.2025

Bäerbelendag mat de Kanner Ateliers de sensibilisation



Lieu : Ecoles de la Ville d'Esch

Avec : CNCI

Projet scolaire d'envergure visant à sensibiliser les enfants aux traditions minières et à l'héritage industriel.

Public : Environ 1000 élèves.

Jeudi 04.12.2025

Bäerbelendag mat de Kanner Cortège



Lieu : Ville d'Esch

Avec : CNCI

Temps fort du projet Bäerbelendag, rassemblant un large public autour de la tradition de la Sainte Barbe.

Public : 1151 élèves.

Vendredi 05.12.2025

La Grande Soirée Sainte Barbe #2 « Marché créateurs »



Lieu : KuFa

Avec : CNCI - KuFa

Objectif : sensibiliser un large public aux traditions entourant la Fête de la Sainte Barbe dans une ambiance chaleureuse. Mutualiser les compétences de la KuFa et du CNCI pour élargir nos publics respectifs et renforcer nos forces (notamment en matière de soutien technique, que le CNCI ne possède pas).

Public : 250 personnes. Événement festif tout public favorisant la rencontre entre artistes, partenaires et habitants.

Opportunités : Renforcement de la visibilité du CNCI et valorisation des initiatives créatives liées au patrimoine industriel. Pérennisation de la collaboration avec la KuFa.

Annexe



Couverture médiatique

Revue de presse de l'exposition Belval en métamorphose

Visit Luxembourg

[Belval en métamorphose - Visit Luxembourg](#)

Consulté le 17.10.2025



Journées européennes du patrimoine

[Exposition: BELVAL EN METAMORPHOSE | DURCH DEM MARCEL SENG LËNS \(VUN 1957 BIS 1997\) | #HeritageForFuture](#)

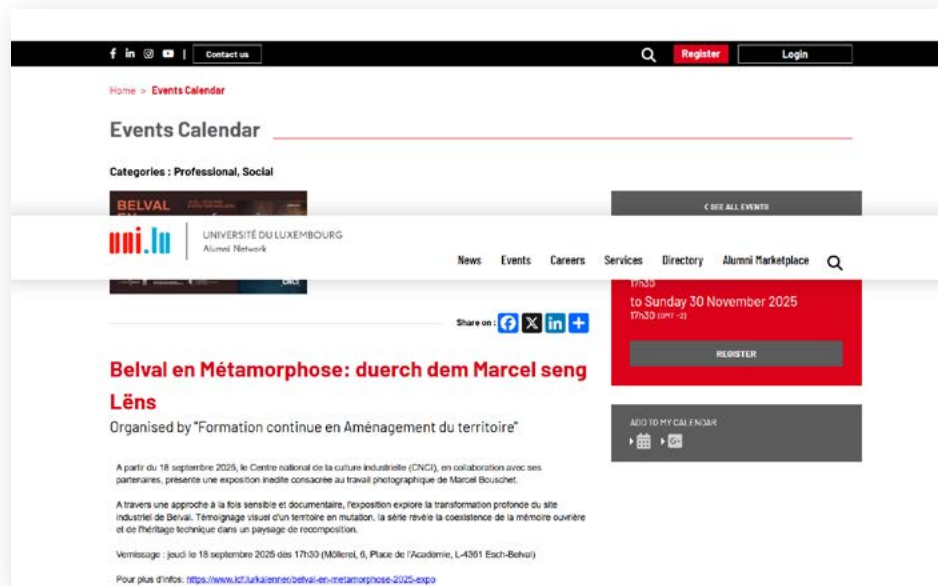
Consulté le 17.10.2025



Université de Luxembourg

[Belval en Métamorphose: duerch dem Marcel seng Lëns](#)

Consulté le 17.10.2025



LDF

[CNCI - Belval en métamorphose – ldf.lu](#)

Consulté le 17.10.2025



Culture.lu

[Belval en métamorphose | culture](#)

Consulté le 17.10.2025

18 SEPTEMBRE 2025 - 30 NOVEMBRE 2025
BELVAL EN MÉTAMORPHOSE
 MÖLLEREI

AUTRES | ARTS VISUELS | CULTURE & SCIENCE | AUTRES

À partir du 18 septembre 2025, le Centre national de la Culture industrielle (CNCI), en collaboration avec ses partenaires, présente une exposition inédite consacrée au travail photographique de Marcel Bouschet.

Articles Vidéos Podcasts Agenda Appels Emplois

en mutation, la série révèle la coexistence de la mémoire ouvrière et de l'héritage technique dans un paysage en recomposition.

Marcel Bouschet capte avec justesse les traces du passé, les signes du présent et les lignes d'un avenir en construction. Son regard, empreint d'humanité, questionne autant qu'il révèle, et invite à une réflexion sur la transmission, la disparition et la

EMPLACEMENT
 MÖLLEREI
 place de l'Académie
 4361 Esch-sur-Alzette
 Luxembourg

ENVIRONNEMENT
 Intérieur
 Plein air

Supermiro

[Möllerei - Exhibition - Belval en métamorphose | Esch-sur-Alzette](#)

Consulté le 17.10.2025

Exhibitions > Art / Expo / Musée > Exhibition - Belval en métamorphose

Exhibition - Belval en métamorphose

À 0.5 KM

EXPOSITION

VEN.
19 Sep.
DIM.
30 Nov.

À partir du 18 septembre 2025, le Centre National de Culture Industrielle (CNCI), en collaboration avec ses partenaires, présente une exposition inédite consacrée à l'œuvre photographique de Marcel Bouschet.

À travers une approche sensible et documentaire, l'exposition explore la profonde transformation du site industriel de Belval. Témoignage visuel d'un territoire en transition, la série révèle la coexistence de la mémoire ouvrière et du patrimoine technique au sein d'un paysage reconfiguré.

Marcel Bouschet saisit avec brio les traces du passé, les signes du présent et les contours d'un avenir en devenir. Son regard, empreint d'humanité, interroge et révèle, invitent à réfléchir sur la transmission, la disparition et la résilience des lieux façonnés par l'industrie.

RTL

[RTL Play - D'Expo «Belval en métamorphose» vum Marcel Bouschet](#)

Consulté le 17.10.2025

MotoGP
Live on **RTL**

Centre National de la culture industrielle

D'Expo "Belval en métamorphose" vum Marcel Bouschet

Leschelle Gëllen | Updaté: 11.10.2025 20:12 | [1 Commentaire](#)

Am meeschte gelies

- 1** RIP
Fréiere "Kiss"-Gittarist Ace Frehley am Alter vu 74 Joer gestuerwen
- 2** Am Alter vu 85 Joer gestuerwen
De Musekproduzent Jack White ass daut
- 3** Kulturministère deelt mat
Kënnboksteeën, Fäsche maachen a Loushëissen gehéieren elo zum immaterielle Kulturerwen
- 4** Muerbelmallen
Vun der Moschterfabrik zum Moschtermusée
- 5** Huet d'Litte géint de Kribbe verluer
Soul-Museker D'Angelo mat 51 Joer gestuerwen

RTL LËTZEBUERG Home Play Télé Radio

[Kultur](#) [News](#) [Kino](#) [Musik](#) [Bücher](#) [Agenda](#)

De Centre national de la culture industrielle (CNCI) um Belval weist den Ament eng Ausstellung vum Marcel Bouschet mat Fotografien iwwer d'Industriegebauer vun der ARBED.

Dee méttelweil verstaerwene Fotograf Marcel Bouschet huet selwer laang Zäit bei der ARBED geschafft an huet d'Evolution vun den Héichwien iwwer 4 Joerzénge mat senger Kamera festgehalen. D'Expo "Belval en métamorphose" an der aler Mëllerei huet seng Wierker eto zréck op hir Entstehungsplaz bruecht.

Ronn 50 analog Fotoe kritt een an der Expo gewisen. Däi meescht si schwaarz-wäiss gefallen, et kritt een awer och e paar faarweger gewisen. Als liewenslangten Aarbechter bei der ARBED a passionéierten Hobbyfotograf huet d'Motiv fir dem Marcel Bouschet seng Fotoen net laang missen gesicht ginn. Wäi et fir vill Leit deemools de Fall war, huet d'Stalindustrie e wichtegen Deel am Marcel Bouschet sengem Alldag gespillt. An der Ausstellung kritt een d'Evolution vun deene verschiddenen ARBED-Sitten uschter d'Land gewisen. Ee But dovunner wier et, de Lëtzebuurger Patrimoine net ze vergiessen an och bei deene kommende Generatiounen am Gedächtnes ze halen, esou dem Marcel Bouschet säi Jong Romain Bouschet, deen dës Expo zesumme mam CNCI an d'Liewe geruff huet.

Zu Liefzäiten huet de Marcel Bouschet ni weider als Känschtler ausgestallt, ma dat sollt sech elo awer änneren. Säi Jong Romain beschäftegt sech zanter sengem Doud vill mat den Aarbechte vu sengem Papp an däs sollen an Zukunft och an d'Escher Archiv kommen, fir als Recherche-Material ze dëngen.

"Belval en Métamorphose" ass an 3 Etappen agedeelt. An der éischter um Rez-de-Chaussée kritt ee Fotoen aus de 60er Jore gewisen. An der zweeter Etapp gesäit ee Fotoen aus den 80er an 90er Jore. Dës Fotoe sinn all schwaarz-wäiss. Da gett et awer och nach eng Serie faarweg Fotoen, däs de Mësch am Mëttelpunkt vun der Stolindustrie wesen.

D'Expo vum Marcel Bouschet ass nach bis den 1. Dezember an der Mëllerei um Belval ze entdecken.

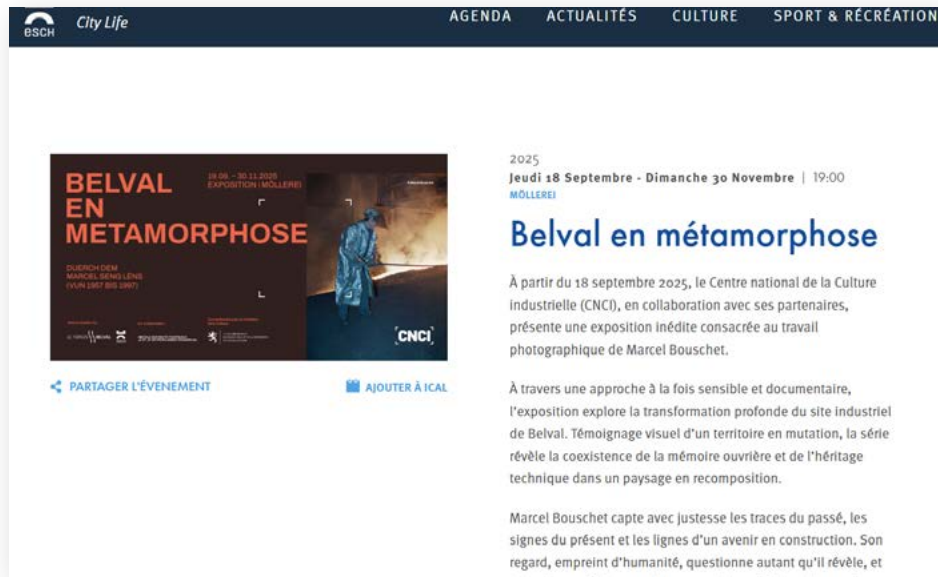
Nei Aventuren erwaarden Är Kanner
Sondeg 9:00 & 18:30
DINOTINO & LUCY



Esch

<https://citylife.esch.lu/agenda/belval-en-metamorphose/>

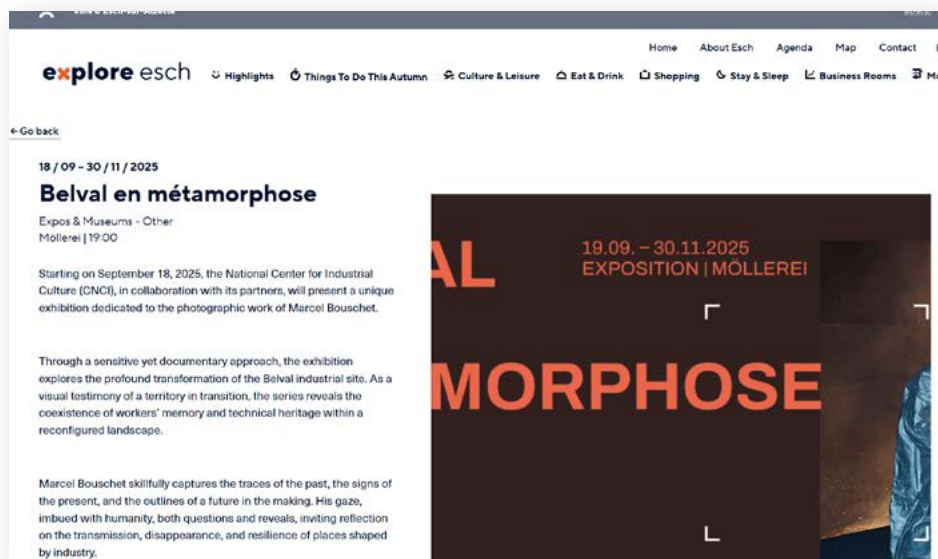
Consulté le 17.10.2025



Esch

<https://explore.esch.lu/agenda/event/belval-en-metamorphose-3/>

Consulté le 17.10.2025



Minett Biosphere

https://minett-biosphere.com/de/remote-de/?id=belval-en-metamorphose-8_y0cv

Consulté le 17.10.2025

BELVAL EN MÉTAMORPHOSE
19.09. – 30.11.2025
EXPOSITION | MÖLLEREI

AB DEM 18. SEPTEMBER 2025 PRÄSENTIERT DAS NATIONALE ZENTRUM FÜR INDUSTRIEKULTUR (CNCI) IN ZUSAMMENARBEIT MIT SEINEN PARTNERN EINE AUßERGEWÖHNLICHE AUSSTELLUNG, DIE DEM FOTOGRAFISCHEN WERK VON MARCEL BOUSCHET GEWIDMET IST.

Mit einem ebenso sensiblen wie dokumentarischen Blick widmet sich die Ausstellung dem tiefgreifenden Wandel des Industriestandorts Belval. Als visuelles Zeugnis offenbart die Serie das spannungsvolle Nebeneinander von Arbeitererinnerungen und das technische Erbe in einer sich verändernden Landschaft.

Marcel Bouschet fängt gekonnt die Spuren der Vergangenheit, die Zeichen der Gegenwart und die Konturen einer entstehenden Zukunft ein. Sein von Menschlichkeit geprägter Blick wirft ebenso viele Fragen auf, wie er enthüllt und lädt zum Nachdenken über Weitergabe, Verschwinden und die Widerstandskraft industriell geprägter Orte ein.

Datum/Daten
18/09/2025 - 30/11/2025

Ort
Møllerei
ESCH-SUR-ALZETTE
4361 ESCH-SUR-ALZETTE
LUXEMBOURG

Teilen
f



Paperjam

<https://paperjam.lu/article/dix-activites-a-ne-pas-manquer-ce-week-end-du-20-septembre>

Consulté le 17.10.2025

Belval en métamorphose. Le Centre national de la culture industrielle inaugure une exposition dédiée au photographe Marcel Bouschet. Ses clichés témoignent de la transformation du site de Belval, entre mémoire ouvrière et reconversion urbaine. À travers une approche sensible et documentaire, l'artiste met en lumière les traces du passé industriel et les contours d'un avenir en construction.

Où? CNCI, 6 place de l'Académie, Esch-sur-Alzette. Quand? À partir du jeudi 18 septembre de 10h à 19h, jusqu'au 30 novembre. Combien? Gratuit.

MÉTTWOCHE, DEN 22. OKTOBER 2025, Zeitung vum Lëtzebuerger Vollek

UECHTER D'LAND / AVIËN ZEITUNG VUM LËTZEBUERGER VOLLEK 6

Bis 30. November in Möllerei Esch-Belval

Ausstellung »Belval im Wandel«

Bis zum 30. November präsentiert das Centre national de la Culture industrielle (CNCI) in Zusammenarbeit mit seinen Partnern eine einzigartige Ausstellung, die dem fotografischen Werk von Marcel Bouschet (1957-1997) gewidmet ist.

Mit einem sowohl sensiblen als auch dokumentarischen Ansatz untersucht die Ausstellung den tief greifenden Wandel des Industriestandorts Belval. Als visuelles Zeugnis eines Gebiets im Wandel zeigt die Serie die Koexistenz von Arbeitererinnerungen und technischem Erbe in einer sich wandelnden Landschaft. Marcel Bouschet fängt die Spuren der Vergangenheit, die Zeichen der Gegenwart und die Konturen einer Zukunft im Aufbau treffend ein. Sein von Menschlichkeit geprägter Blick hinterfragt ebenso wie er offenbart und lädt zum Nachdenken über die Weitergabe, das Verschwinden und die Widerstandsfähigkeit von Orten ein, die von der Industrie geprägt sind.

Anlässlich der Ausstellung ist ein offizieller Katalog mit zahlreichen exklusiven Inhalten und Bildern erschienen. Preis: 20 Euro. »Belval im Wandel« ist bis Sonntag, dem



30. November in der Möllerei, Esch/Belval zu besichtigen. Eintritt frei. Öffnungszeiten: 10 bis 19 Uhr. Dienstag ist geschlossen.

Fondation Bassin Minier - Newsletter Automne 2025**Balades et soirées d'automne dans le Sud**

Consulté le 17.10.2025



Le CNCI et ses partenaires présentent une exposition inédite consacrée au travail photographique de Marcel Bouschet. À travers une approche à la fois sensible et documentaire, l'exposition explore la transformation profonde du site industriel de Belval. Témoignage visuel d'un territoire en mutation, la série révèle la coexistence de la mémoire ouvrière et de l'héritage technique dans un paysage en recomposition.

Dans la Möllerei à Belval. Jusqu'au 31 octobre, de 10h à 19h ; du 1er novembre au 1er décembre, de 10h à 16h. Fermé le mardi. Entrée gratuite.

Plus d'infos : www.cnci.lu

Esch

[Exposition Marcel Bouschet @ Moellerei](#)

Consulté le 30.10.2025



partager

Exposition de Marcel Bouschet à la Moellerei

24 septembre 2025

Revue de presse de la Grande Soirée de la Sainte Barbe à la Kufa le 5 décembre

- Magazine Kult Esch décembre, pages 56-59.
- Article le 26 novembre dans le Tageblatt « Bärbelendag » einmal anders
- Article le 26 novembre dans le Quotidien

Musique, marché des créateurs : la Sainte-Barbe revisitée à la Kulturfabrik

De: Le Quotidien ■ Dans Luxembourg Mis à jour le 26/11/25 11:21 | Publié le 26/11/25 11:13



Le CNCI et la Kulturfabrik s'associent pour perpétuer l'héritage de la fête traditionnelle des mineurs le 5 décembre prochain.

La Sainte-Barbe, fête emblématique des mineurs, est revisitée par le CNCI et la Kulturfabrik. Autrefois temps fort pour les familles du bassin minier, la fête de la Sainte-Barbe tend à s'effacer des mémoires. Cette initiative vise donc à raviver la tradition, sensibiliser le public et transmettre cet héritage aux jeunes générations. Un programme riche et varié dès 17 heures le vendredi 5 décembre à la Kulturfabrik d'Esch-sur-Alzette avec : une déambulation festive de l'Harmonie de Mineurs, des démonstrations de forge par La Forge de Donat (photo), un spectacle musical improvisé par la compagnie Max Ollier, et un grand marché de créateurs et

- Article le 1^{er} décembre dans Les Frontaliers « Le 4 décembre, le Luxembourg célèbre la Sainte-Barbe »
- Interview le 1er décembre à 14h à 100.7 (Grande Soirée de la Sainte Barbe) <https://100komma7.lu/show/Wat-leeft/202512011440/episode/Grande-Soiree-de-la-Sainte-Barbe?pd=radio>
- Article du Land le 12 décembre « Sainte-Barbe, une tradition ravivée »



- Article du Wort le 26 janvier 2026 « Sind eine Million Euro nicht zu viel für eine alte Lok ? »

Rapport rédigé le 16.02.2026 par l'équipe CNCI

