

# Rapport d'activités 2024

Approbation lors de notre  
assemblée générale ordinaire  
en date du 25.03.2025

# Sommaire

<b>Notre histoire</b> .....	3
<b>Notre conseil d'administration</b> .....	4
<b>Notre nouvelle équipe professionnelle</b> .....	5
<b>Notre réseau de coopération</b> .....	6
<b>Développement du réseau</b> .....	7
<b>Patrimoine industriel</b> .....	14
<b>Programme pédagogique</b> .....	26
<b>Programme 2024</b> .....	34
<b>Archivage et inventaire</b> .....	45
<b>Communication</b> .....	47

# Notre histoire

**2004**

Un premier concept pour un Centre national de la culture industrielle (CNCI) est présenté au public.

**2009**

Un projet de loi pour le CNCI est approuvé sans opposition formelle par le Conseil d'État.

**2010**

La réalisation du CNCI est reportée à cause de la situation financière.

**2017**

Un groupe de travail appelé « Eise'Stol » est créé dans le cadre de la candidature de la région « Minett », au Sud du Luxembourg au label « Man and the Biosphere » (MAB) de l'UNESCO.

**2018-19**

Le groupe de travail « Eise'Stol » organise une série de cinq conférences, nommée « HallzWeNeed », axées sur la culture industrielle.

**2019**

Le groupe de travail « Eise'Stol » se constitue en association sans but lucratif « Industriekultur-CNCI » et met à jour le concept du CNCI.

**2020**

Le concept mis à jour est présenté et une convention est signée entre le ministère de la Culture et l'asbl Industriekultur-CNCI.

**2021**

L'asbl Industriekultur-CNCI bénéficie d'un budget de démarrage de l'Œuvre National de Secours Grande-Duchesse Charlotte et d'un cofinancement important d'Esch2022.

**2022**

Le projet phare nommé « MinettREMIX » est réalisé par l'asbl dans le cadre de capitale européenne de la culture Esch2022.

**2023**

Formation d'une nouvelle équipe professionnelle en augmentant le nombre du staff à 5 personnes pour assurer la continuité des activités tout en développant aussi de nouveaux créneaux essentiels.

**2024**

L'association prend la dénomination : **Centre national de la culture industrielle** en abrégé **CNCI**.

Le siège officiel de l'association est transféré au 8, Avenue des Hauts-Fourneaux, L-4362 ESCH-SUR-ALZETTE (BELVAL), la même adresse que le lieu de travail de l'équipe.



# Notre conseil d'administration

Les membres de notre conseil d'administration participent activement au fonctionnement de l'organisation, ceci à titre bénévole. Elles/ils sont des experts dans les domaines du patrimoine, de l'histoire, de la culture, de l'éducation et du tourisme.

- **Marlène Kreins, présidente**
- **Robert Garcia, secrétaire**
- **Lynn Reiter, co-trésorière** (jusqu' en juin 2024)
- **Guy Assa, trésorier**
- **Simone Beck, membre**
- **Félix Bonne, membre co-opté** (à partir du 09.10.2024)
- **Dan Cao, membre**
- **Henri Clemens, membre**
- **Misch Feinen, membre**
- **Jean Goedert, membre**
- **Thierry Hick, membre**
- **Jacques Maas, membre**
- **Alberto Manzini, membre**
- **Romain Modert, membre**
- **Gino Pasqualoni, membre** (jusqu' en octobre 2024)
- **Denis Scuto, membre**

Le conseil d'administration se réunit régulièrement pour discuter les dossiers. Les dates pour 2024 étaient le 26.02 ; 19.03 ; 21.05 ; 28.05 ; 30.09 ; 19.11 ; 02.12.

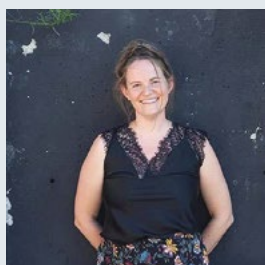
Le CNCI a échangé avec Sophie Lammar, chargée de mission du Ministère de la Culture. Les rencontres ont eu lieu les 4 octobre et 9 décembre 2024.

L'assemblée générale du CNCI s'est tenue en date du 19.03.2024.

Le bureau exécutif est composé actuellement de 5 membres du conseil avec une tâche spécifique (entre autres la présidente, le secrétaire et le trésorier ainsi que les employées de l'asbl). Il se réunit en règle générale 1 fois par mois pour planifier les tâches quotidiennes et le suivi des différents dossiers et projets en cours ou à venir au proche futur.

Le conseil d'administration avait décidé de charger l'entreprise R-CARRE pour adapter nos besoins informatiques en fonction du développement du CNCI. La migration définitive des mails a eu lieu lundi, 03.06.2024 et la migration du SharePoint le lundi, 17.06.2024 ce qui rend notre système efficient au niveau sécurité.

# Notre équipe professionnelle en 2024



**Delphine Berthélémy**  
Responsable réseau



**Loréna Jarosz**  
Responsable programmes  
pédagogiques



**Anna Monaco**  
Responsable archives  
& inventaire



**Pascal Plein**  
Responsable administration  
& finances



**Maria Spada**  
Responsable patrimoine  
industriel

## Les heures des contrats ont été réparties comme suit :

Madame Delphine BERTHELEMY,	32 heures/semaine	en CDI
Madame Loréna JAROSZ,	28 heures/semaine	en CDI
Monsieur Pascal PLEIN,	40 heures/semaine	en CDI
Madame Anna MONACO,	40 heures/semaine	en CDI jusqu'en octobre 2024
Madame Maria SPADA,	32 heures/semaine	en CDI

## Départ d'une collaboratrice : Madame Anna MONACO en octobre 2024

Le CNCI a accueilli Violette MELINE de l'Ecole Intenationale de Differdange - Esch-sur-Alzette du 24 au 28 juin 2024 dans le cadre d'un stage d'observation en milieu professionnel.

Camille LAZARRI a renforcé l'équipe en tant que médiatrice freelance du 15 au 19 juillet 2024 dans le cadre de la summerschool MINI SCHMELZ.

Zaïneb MOUSS a renforcé l'équipe en tant que médiatrice freelance le 18 octobre 2024 dans le cadre de l'Atelier jeton proposé pour le festival Minett Treasure.

Inès PEREIRA et Aida LICINA ont renforcé l'équipe en tant que vacataires le 4 décembre 2024 dans le cadre de la Grande Soirée Sainte Barbe organisée à la KulturFabrik. Inès PEREIRA a été encadrée par Delphine BERTHÉLÉMY pour assurer la Mini Buttek. Aida LICINA a été encadrée par Loréna JAROSZ pour assurer le buffet de schmieren.

# Notre réseau de coopération

L'asbl CNCI est destinée à coordonner un réseau de coopération des acteurs de la culture industrielle, à savoir les musées et sites d'archéologie industrielle, les structures de conservation de patrimoine technique, scientifique et industriel ainsi que les centres de documentation.

## De ce fait nous distinguons trois types de partenaires :

Nos partenaires du premier degré ont un lien direct au sujet de la culture industrielle. Ils constituent la base du réseau CNCI et ont déjà adhéré à notre démarche.

Nos partenaires au second degré œuvrent plus sporadiquement dans le domaine de la culture industrielle. Nous y comptons aussi des partenaires qui occupent un ancien site industriel.

En troisième lieu, nous comprenons nos partenaires collaboratifs que sont des institutions et des associations externes.

Dans une première étape, nous avons concentré nos activités sur le sud du pays. Le Centre national de la culture industrielle (CNCI) se consacrera à l'histoire industrielle des autres régions du pays dès 2025.

Ci-dessous nos **17 partenaires historiques** qui nous accompagnent depuis la création du CNCI :

- Amicale des hauts fourneaux « A & B » de Profil-ARBED Esch/Belval
- Centre de Documentation sur les Migrations Humaines (CDMH)
- DKollektiv
- Entente Mine Cockerill
- FerroForum
- Fondation Bassin Minier
- Industrie.lu – D'Industriegeschicht vu Lëtzebuerg
- Le Fonds Belval
- Luxembourg Science Center
- Minett Park
- Minett UNESCO Biosphère
- Minièresbunn Doihl
- Musée National des Mines de Fer Luxembourgeoises
- Musée vun der Aarbecht (MUAR)
- Schmelzaarbechter Musée
- Schungfabrik & Musée FERRUM
- Train 1900



# Rapport d'activités du développement du réseau



## 1. Introduction

Le Centre national de la culture industrielle (CNCI) a pour mission de promouvoir la préservation et la valorisation du patrimoine industriel du Luxembourg tout en développant des actions visant à sensibiliser le public et à renforcer les liens avec les acteurs économiques, culturels et sociaux. Ce rapport présente les activités liées au développement du réseau du CNCI durant la période de référence.

## 2. Objectifs du développement du réseau

Les principaux objectifs poursuivis par le CNCI dans le cadre du développement de son réseau sont les suivants :

- Consolider la collaboration avec les 17 partenaires historiques.
- Renforcer les partenariats avec les institutions culturelles et éducatives du Luxembourg, notamment avec les partenaires collaboratifs.
- Créer de nouveaux partenariats avec des communes et des structures du pays touchant d'autres patrimoines industriels.
- Développer une coopération avec d'autres centres de culture industrielle en Europe.
- Augmenter la visibilité du CNCI au sein de la communauté locale, nationale et internationale.
- Créer des synergies entre les différents acteurs du secteur culturel et touristique.

## 3. Élargissement des partenariats

### 3.1. Un premier rapprochement vers les communes : Esch sur Alzette

Cette année, le CNCI s'est rapproché de la commune et plus particulièrement du Département Patrimoine historique et industriel. De nombreux échanges ont eu lieu, des partages de connaissance, des conseils... Aussi, une convention de partenariat a été travaillée, suite à un draft proposé par le CNCI. Cette convention se veut être faite dans un esprit collaboratif et de mutualisation ; par exemple, la convention pourra aider nos partenaires communs eschois à profiter du logiciel d'archives Faust depuis les services de la commune si le CNCI n'acquiert pas le logiciel. L'objectif de signature est au 1<sup>er</sup> semestre 2025.

Le CNCI a été invité à participer à la prochaine réunion du réseau des archives communales en mars 2025, l'occasion de rencontrer les responsables culturels de **Diekirch** et **Mersch** notamment.



### 3.2. Les partenaires historiques

Que ce soit en binôme avec la chargée des archives ou la responsable pédagogie, les partenaires ont été sollicités, mobilisés, les collaborations plurielles. (Cf. page 34 - Programme 2024) Cette année, la **création de la Mini Buttek** a été un outil de mise en valeur de nos partenaires mais aussi pour le CNCl le rôle de fédérateur. Ces 3 petits marchés ont eu lieu en janvier à la Korschthal, octobre lors du Minett Treasures (Ellergronn) organisé par l'ORT et décembre à la Kufa (Soirée Ste Barbe). Sur les 14 partenaires qui nous confient leurs produits à vendre, **8 sont nos partenaires historiques**. En totalité, le CNCl a vendu pour 1047€ de marchandises de tous nos partenaires confondus lors de ces 3 Mini Buttek.



Mini Buttek à la Kufa-Ste Barbe  
© CNCl - Centre national de la culture industrielle

Le CNCl a proposé **sa première convention à l'EMC** ; cette asbl très intéressée par le logiciel Faust conseillé par l'archiviste du CNCl, s'est dite aussi ouverte à un conventionnement. Cependant, à la suite de la suspension du service archives du CNCl, cette convention n'est à ce jour pas signée.

### 3.3. Les partenaires collaboratifs nationaux et transfrontaliers

Au cours de l'année, le CNCl a établi plusieurs nouvelles collaborations avec des institutions culturelles et éducatives tant au Luxembourg qu'au-delà des frontières. Ces partenariats ont permis l'organisation d'événements (**Korschthal, Transition Minett, CNA**) et aussi d'entamer une réflexion pour une collaboration sur du long terme : **KulturFabrik** (sur la base d'un événement mais souhaite pérenniser la collaboration), **UNI** (via Histoiresch Gesinn, Thomas Cauvin C2DH, Roumiana Michonova PhD, Project Manager Public Engagement and Citizen Science), **DKollektiv/Vewa, l'Agora, ZebraLog/ Snakke & Co. S.à r.l., Escher Theater**.

Une **charte d'adhésion** est en cours de rédaction et pourra être proposée en 2025. Elle permettra de présenter les objectifs du CNCl, ses missions (fédérer, représenter, faire progresser, faire connaître), présenter les avantages et les engagements en tant que membres partenaires du CNCl.

Sur le plan transfrontalier, l'événement organisé à la Korschthal en janvier fut déterminant pour le CNCI avec sa nouvelle équipe. Cette soirée a permis de réunir autour d'une table pas ronde (la disposition des intervenants et du public se faisait autour d'une pièce de Serge Ecker, le moule réalisé dans le cadre du Projet fir Landscapes et récupéré avec la collaboration de la Fonderie Massard) plusieurs acteurs de divers horizons autour de ces mots : Réactiver la mémoire du lieu pour défendre un mode de vie, une place, un rôle puis transmettre. Étaient présents : Serge Ecker (artiste et coordinateur du DKollektiv), Théo Georget (chercheur et écrivain français), Pierre Toussenet (docteur, chercheur et chargé de valorisation du patrimoine industriel à Longwy), Frank Kraemer, Abteilungsleiter Projekte Handlungsbevollmächtigter (Völklinger Hütte-Allemagne), Misch Feinen (artiste et coordinateur du Ferroforum), Charles Wennig (curateur à la Korschthal), Ryvage (musicien).

Réunir ces personnes n'a pas été simple : autant les intervenants ont accepté rapidement, autant il a fallu convaincre la direction de la Korschthal que ce mélange serait pertinent, cohérent. Au final, la soirée fut un succès, du jamais vu pour l'établissement d'accueil lors d'un Takeover Thursday (150 personnes présentes au lieu des 100 maximum espérées).



Korschthal Esch,  
Takeover Thursday – La Fabrique  
à mémoire, 2024 © Pancake !

Cet événement a eu un impact important pour le CNCI, une ouverture vers d'autres réseaux et une visibilité accrue sur les réseaux sociaux (augmentation des abonnés sur Instagram par exemple, Echo.lu qui nous a contacté pour intégrer leur plateforme) et d'autres contacts qui se sont faits suite à cette soirée.

Aussi, le lien noué avec Frank Kraemer s'est tenu et affirmé : 2 visites du CNCI ont eu lieu durant l'année à **Völklinger Hütte**, dont un enregistrement d'un épisode du podcast. Une exploration est envisagée à l'automne 2025 dans le cadre des journées européennes du patrimoine. Aussi, c'est Frank qui a conseillé au **Netzwerk Freie Szene Saar** de nous contacter cet automne : l'équipe du festival collectif de la scène performative indépendante en Sarre souhaite intégrer quelques lieux au Luxembourg pour le FREISTIL\_26, qui se tiendra en octobre 2026. Pour l'instant, les échanges sont positifs, la visite en novembre a permis de se projeter dans ce projet et de l'imaginer dans quelques lieux.

En 2024, le CNCI a intégré **le projet eLo**, porté par la Ville d'Esch-sur-Alzette, la CCPHVA et ProSud et co-financé par l'Interreg Zone-Fonctionnelle Atract AB, qui a pour objet d'accompagner la Transition du secteur Culturel dans le Territoire transfrontalier Alzette-Belval. Le CNCI bénéficie ainsi d'un accès à un catalogue de formations. C'est aussi l'opportunité d'apprendre à travailler en réseau et à réfléchir à la mutualisation des forces dans ce contexte de protection de l'environnement.

Enfin, le CNCI a entretenu ses liens avec les acteurs du patrimoine industriel du côté de la Meurthe et Moselle : une exploration a permis de mettre en valeur la **mine d'Hussigny-Go-dbrange** lors des journées européennes du patrimoine. Suite à cette journée à succès, le président de l'**Association Histoire Industrielle** gérante de la mine, Bruno Trombini, propose une collaboration avec le CNCI et la commune **Differdange dans le cadre du Territoire Naturel Transfrontalier de la Chiers et de l'Alzette (asbl)**, un projet pédagogique sur le long terme.

### 3.4. Collaboration à des réseaux européens et internationaux

**Le CNCI a été actif au sein de différents réseaux européens :**

- **ERIH** : sur proposition du CNCI, papier proposé par Yves Biver (Agora) pour la conférence ERIH 2024 non retenu. Participation à l'AG en visio.
- **Europa Nostra** : présentation de la candidature de Simone Beck pour intégrer le Conseil d'EUROPA NOSTRA. Nommée en octobre, Simone représentera le Grand-Duché et le CNCI pendant 3 ans.
- Intégration du CNCI au **European Heritage Hub**, by Europa Nostra. Cette communauté en ligne pour les professionnels et les passionnés du patrimoine offre un espace pour se connecter avec ses pairs, étendre son réseau et collaborer sur des sujets importants pour la culture et le patrimoine culturel. La responsable des bâtiments a pu ainsi participer à un voyage d'études à Nantes en fin d'année.
- **TICCIH** : sur proposition du CNCI, papier proposé par Yves Biver pour le congrès TICCIH en 2025, avec le soutien de la direction d'AGORA, en partenariat avec le CNCI (en attente du résultat).

Ces contributions renforcent la position du CNCI au sein du réseau mondial de la culture industrielle et favorisent les échanges de bonnes pratiques.

Le voyage d'études organisé dans les Hauts-de-France en avril a offert un moment et un espace à nos partenaires présents pour discuter avec les acteurs du territoire visité ; l'occasion d'imaginer de possibles passerelles avec ces sites, notamment avec le réseau **50° NORD - 3° EST**, coordonné par Lucie Orbie. Le FRAC à Dunkerque, le Tripostal à Lille, la Piscine et la Condition Publique à Roubaix, le 9-9 bis, le CHM, le Familistère de Guise... Autant de lieux inspirants et d'échanges d'expériences avec les équipes sur place.



Voyage d'études - Dunkerque - CNCI  
© CNCI - Centre national de la culture industrielle

L'organisation du voyage 2025 dans sa partie liégeoise se fait en étroite collaboration avec Jacques Crul, directeur du site de Blegny-Mine et président du réseau et asbl Patrimoine Industriel Wallonie-Bruxelles, rencontré aux conférences ERIH fin 2023 à Bilbao. C'est ainsi que se crée petit à petit le réseau CNCl au-delà des frontières.

## 4. Résultats obtenus

- **Croissance du réseau de partenaires** : Une augmentation du nombre de partenaires, tant au niveau local qu'europpéen.
- **Visibilité accrue** : Un accroissement de la fréquentation aux événements organisés par le CNCl en collaboration avec un ou plusieurs partenaires/ Une augmentation des sollicitations, échanges et propositions de collaborations nouvelles.

## 5. Challenges rencontrés et solutions apportées

**Parmi les défis rencontrés, on note principalement :**

La diversité des partenaires (public, privé, associatif) qui nécessite une adaptabilité constante.

Les délais de l'administration juridique eschoise : perte estimée à 6 mois dans l'attente d'une proposition, comme convenu, d'une convention. Finalement, j'ai proposé un modèle, accepté par le service juridique.

## 6. Perspectives et projets futurs

- **Aboutir à la signature de la convention de partenariat avec la commune d'Esch** en début d'année.
- **Proposer la convention aux partenaires historiques**, l'adapter aux besoins de chaque structure. (Exemples, RDV prévus au 1er trimestre à cet effet avec Alain Günther du musée « De Schmelzaarbechter », avec le musée Ferrum/MUAR/ Schungfabrik).
- À la suite d'entrevues avec Jean-Marie Ottelé d'Industrie.lu, **lister (en cours) les acteurs du patrimoine industriel afin d'étendre le réseau sur l'ensemble du pays. 5 ensembles se dégagent : l'ardoise, la tannerie/tissus, le cuivre, la brasserie et les moulins.**
- **Présenter une charte d'adhésion** pour les autres collaborateurs, nommés « de second degré ».
- **Collaborer avec la FEDIL et le secteur privé industriel** : des partenariats pour mettre en place des événements conjoints et si possible un programme de mécénat. Ce mécénat permettrait de diversifier les sources de financement du CNCl.
- **Poursuivre l'élargissement du réseau international** grâce aux collaborations avec des centres de culture industrielle en Europe et au-delà.
- **Renforcer le développement numérique et la communication** : Une mise à jour du site web du CNCl sera réalisée afin de mieux refléter l'actualité et de faciliter l'accès aux ressources en ligne pour le public. Des efforts ont été faits sur les réseaux sociaux pour accroître la visibilité des activités et des événements organisés par le CNCl ; cependant, une veille sur les activités de nos partenaires est essentielle pour entretenir le réseau virtuel. Le recrutement d'une personne à cet égard serait bénéfique.



## 7. Conclusion

Le développement du réseau du CNCI a connu de bons résultats au cours de cette période. Grâce à des partenariats stratégiques, une communication accrue et une implication de certains acteurs du secteur, le CNCI affirme son rôle de leader dans la préservation et la valorisation du patrimoine industriel du Luxembourg.

L'année à venir s'annonce prometteuse, avec des desseins en préparation pour consolider ces acquis.

# Rapport d'activités Patrimoine industriel





## 1. Introduction

Le Centre national de la culture industrielle (CNCI) œuvre pour la préservation et la réaffectation du patrimoine industriel luxembourgeois, en allant au-delà de la simple protection des monuments classés. Son action vise à identifier les sites à valeur patrimoniale dès les premières étapes et à développer des stratégies de réutilisation durable.

Il ne s'agit pas seulement de sauvegarder des bâtiments, mais de redonner vie à des sites inexploités, souvent absents des plans d'aménagement urbain initiaux. Le CNCI fédère acteurs publics et privés pour concevoir des solutions innovantes, allant de l'occupation temporaire à une intégration pérenne dans des projets urbains contemporains.

En 2024, la responsable du patrimoine industriel a poursuivi le suivi des dossiers en cours tout en explorant de nouvelles stratégies de réutilisation adaptées aux enjeux actuels. Le renforcement des collaborations avec divers partenaires a facilité la mise en œuvre de solutions novatrices et durables.

Des voyages d'étude et forums spécialisés ont également permis d'échanger avec des experts européens, enrichissant les approches et favorisant le développement de nouvelles perspectives pour les projets à venir.

## 2. Bilan 2024 – Défis et perspectives

### **Le patrimoine industriel, un enjeu clé pour le Luxembourg**

Le patrimoine industriel est un pilier de l'identité nationale luxembourgeoise, reflétant ses mutations économiques et sociales. Son intégration dans l'aménagement urbain reste un défi majeur, nécessitant une coordination interdisciplinaire. Aujourd'hui, de nombreux bâtiments protégés restent sans avenir défini, tandis que la lenteur des processus de planification accélère leur dégradation. Il est donc crucial d'anticiper ces enjeux en proposant des stratégies de réutilisation viables et adaptées aux transformations urbaines.

### **Faits marquants de 2024**

- Poursuite des dossiers en cours dans la réhabilitation et la réaffectation des sites industriels.
- Renforcement des partenariats avec les institutions et la société civile pour une approche coordonnée.
- Développement de nouvelles méthodes d'évaluation pour une réutilisation durable du bâti industriel.
- Participation à des initiatives européennes (Europa Nostra « 7 Most endangered programme », ERIH en 2023, European Heritage Lab), renforçant la visibilité et l'échange de bonnes pratiques.

## 3. Stratégie et axes prioritaires

### 3.1 Poursuite des dossiers en cours dans la réhabilitation et la réaffectation des sites industriels

#### **A. Dommeldange, Ville de Luxembourg**

##### 1. Aperçu et avancées

En 2024, le CNCI a poursuivi ses efforts pour préserver et réaffecter le site industriel de Dommeldange, en collaboration avec l'INPA, la Ville de Luxembourg et Bamhaus, qui gère les usages transitoires. Les principaux défis restent l'absence d'un Plan d'Aménagement Particulier (PAP) et le recours du propriétaire contre le classement patrimonial.

Bamhaus, première communauté sur le site de Dommeldange, est une agence créative et un espace de co-working aspirant à intégrer le programme des Industries Créatives. Cependant, son statut privé empêche toute subvention étatique et l'absence de garantie de loyer à long terme complique les investissements. Pour renforcer le projet, d'autres associations et plateformes (CELL, EPI, ASTI, Pacte du Vivre-Ensemble, etc.) ont été intégrées.

##### 2. Actions menées

- Transmission du «**Plaidoyer du CNCI pour la sauvegarde du patrimoine industriel de l'ancienne usine métallurgique de Dommeldange**» au Ministère de la Culture et à l'INPA.
- Visite du site et échanges avec Bamhaus pour suivre l'évolution des usages temporaires.
- Discussions avec la Ville de Luxembourg, malgré l'absence de reconnaissance officielle du CNCI dans le processus PAP.

##### 3. Prochaines étapes

- Poursuite des échanges avec ArcelorMittal (propriétaire), Bamhaus, la Ville de Luxembourg et l'INPA.
- Suivi du recours contre le classement patrimonial.
- Organisation du séminaire "HallzWeNeed 11" Dommeldange, prévu en novembre 2025.

##### 4. Conclusion

Malgré des avancées, des blocages administratifs et juridiques freinent le projet. Un dialogue avec le propriétaire et les décideurs politiques est indispensable pour garantir un développement respectueux des communautés installées sur le site. Le CNCI doit renforcer ses collaborations afin d'être reconnu comme un acteur clé et envisager un rôle officiel de consultant dans ce processus.

## **B. Metzschmelz, Esch-sur-Alzette/Schifflange**

### **1. Aperçu et avancées**

En 2024, le CNCI a poursuivi la valorisation du site industriel d'Esch/Schifflange en collaboration avec AGORA, la Ville d'Esch, la Commune de Schifflange et plusieurs partenaires (Ferroforum, Musée de la Sidérurgie «de Schmelzaarbechter»). Le CNCI a contribué à l'étude de vocation des bâtiments patrimoniaux, menée par AGORA, dont la restitution technique a été finalisée fin 2024.

### **2. Actions menées**

- Participation à l'étude de vocation et aux échanges avec les partenaires.
- Développement de concepts d'usage avec AGORA et les acteurs locaux.
- Contribution aux discussions sur le Plan d'Aménagement Particulier (PAP), dont la première phase est prévue pour fin 2025.
- Participation au voyage d'étude à Bordeaux, organisé par AGORA.

### **3. Prochaines étapes**

- Poursuite du dialogue avec AGORA, les autorités locales et l'INPA afin d'inscrire le patrimoine dans une vision plus large.
- Collaboration à la préparation du premier PAP concernant les affectations futures des bâtiments patrimoniaux.
- Des aspects restent à préciser pour les acteurs engagés dans la valorisation du patrimoine industriel sur site : clarification des droits de propriété et recherche de financements auprès d'acteurs économiques et de fonds nationaux/européens.

### **4. Conclusion**

La collaboration avec AGORA progresse et les échanges avec les institutions locales sont constructifs. Le CNCI a été reconnu comme consultant officiel en patrimoine industriel et sera intégré au processus de planification. Une approche globale et des partenariats renforcés sont essentiels pour assurer une réaffectation durable du site.



Metzschmelz étude de vocation - juillet à décembre 2024 - CNCI  
© CNCI - Centre national de la culture industrielle

AGORA, Voyage d'étude Bordeaux - octobre 2024 - CNCI  
© CNCI - Centre national de la culture industrielle

## **C. NeiSchmelz, Dudelange**

### **1. Aperçu et avancées**

En 2024, le CNCI a poursuivi le suivi de la réaffectation du site industriel de Dudelange, en collaboration avec le Fonds du Logement. La programmation des éléments patrimoniaux est en cours, avec des analyses approfondies menées avec l'INPA. Les travaux ont débuté, notamment par la décontamination du site.

### **2. Actions menées**

- Suivi régulier avec le Fonds du Logement, notamment sur l'affectation des éléments patrimoniaux, dont la « Maison du Projet », futur hub multifonctionnel en cours de planification.
- Sensibilisation aux enjeux patrimoniaux du site.

### **3. Prochaines étapes**

- Poursuite du dialogue avec le Fonds du Logement.
- Intégration des éléments historiques dans la planification des futurs usages, en collaboration avec l'INPA et le ministère concerné.
- Renforcement de la sensibilisation pour mieux valoriser le patrimoine industriel dans le projet. Prise de contact avec les responsables du projet au ministère.

### **4. Conclusion**

La collaboration avec le Fonds du Logement est bien établie, mais le rôle du CNCI dans la définition des usages et la préservation du patrimoine doit être clarifié. Un dialogue renforcé avec les autorités et l'INPA est essentiel pour garantir une intégration cohérente du patrimoine industriel dans le projet urbain.

## **D. Greisendall, Dudelange**

### **1. Aperçu et avancées**

En 2024, le CNCI a poursuivi le suivi du projet de réaffectation d'un site industriel à Dudelange. Le classement patrimonial est finalisé et le Plan d'Aménagement Particulier (PAP) en est à sa phase initiale. Toutefois, l'absence d'engagement du propriétaire ralentit les avancées et complique la mise en place d'une collaboration.

### **2. Actions menées**

- Échanges avec la Ville de Dudelange (Service Urbanisme) pour identifier les acteurs impliqués et évaluer l'état d'avancement du projet.
- Discussions avec l'architecte en charge afin d'analyser l'approche et le pré-concept urbanistique.
- Multiples tentatives de contact avec le propriétaire, restées sans réponse.
- Recherche approfondie sur le cadre réglementaire (classement patrimonial, urbanisme - PAG).

### **3. Prochaines étapes**

- Premier échange avec l'Aménagement du Territoire et l'INPA pour examiner les possibilités d'intégration du patrimoine industriel dans le projet urbain.
- Poursuite du dialogue avec la Ville sur les aspects urbanistiques et proposition d'un accompagnement pour la valorisation du patrimoine industriel.
- Renouvellement des tentatives de contact avec le propriétaire afin d'explorer des pistes de collaboration.

#### 4. Conclusion

L'absence de coopération du propriétaire constitue un frein majeur au projet. Il est essentiel d'intensifier le dialogue avec la Ville et les ministères afin d'identifier des solutions alternatives et garantir l'intégration du patrimoine industriel dans la planification urbaine. Le CNCI pourrait jouer un rôle d'accompagnement auprès de la Ville, en sensibilisant aux enjeux patrimoniaux et en contribuant au développement d'un concept d'usage, en complément des analyses de l'INPA.

### **E. Rout Lëns, Esch-sur-Alzette**

#### 1. Aperçu et avancées

En 2024, le CNCI a suivi la réaffectation d'un site industriel à Esch, porté par un promoteur privé. Ce territoire industriel se transforme progressivement en un quartier urbain structuré. Au-delà des éléments patrimoniaux retenus, le projet intègre un fil conducteur historique : l'Allée de la culture industrielle, reliant visuellement le site à des espaces clés comme le viaduc et Hiel, l'une des plus anciennes cités ouvrières du Luxembourg.

#### 2. Actions menées

- Échanges avec la Ville d'Esch (Service Urbanisme).
- Rencontre avec l'architecte pour discuter de l'approche et du concept du projet.

#### 3. Prochaines étapes

- Réunion avec le Service Urbanisme afin d'échanger sur les aspects urbanistiques et d'explorer la contribution du CNCI à l'initiative de l'Allée de la culture industrielle.
- Visite du site avec le responsable de projet d'IKO pour approfondir les discussions.

#### 4. Conclusion

Les échanges restent limités, mais le projet offre un potentiel patrimonial fort. Il est essentiel de renforcer le dialogue avec le propriétaire et d'intégrer l'Allée de la culture industrielle comme axe structurant du futur quartier.

### **F. BELVAL, Esch-sur-Alzette** (F.1 Sinterbecken/F.2 Belval Kamine/ F.3 Gebléishal)

#### 1. Aperçu et avancées

En 2024, le CNCI a poursuivi son engagement pour la préservation et l'intégration du patrimoine industriel sur le site de Belval, en se concentrant sur le Sinterbecken, les deux cheminées de l'ARBED et la Gebléishal. L'objectif est d'établir une base solide pour développer une stratégie à long terme pour cet ensemble historique emblématique. À ce jour, les éléments historiques du site ne sont pas encore intégrés dans une réflexion globale, ce qui soulève des interrogations quant à leur avenir, notamment pour la Gebléishal dont le futur demeure en suspens. Acteurs impliqués : AGORA (ArcelorMittal/État), Fonds Belval, Ville d'Esch, Commune de Sanem.

#### 2. Actions menées

- Rencontre avec AGORA permettant d'établir un échange constructif entre l'ensemble des acteurs impliqués.
- Échanges avec la Commune de Sanem (Service Urbanisme).
- Organisation de la 10e édition du séminaire HallzWeNeed, intitulé « Nei Gebléishal Vers l'étape finale ! », réalisé en collaboration avec le LUCA, réunissant plus de 60 acteurs publics et privés.

- Lancement d'un appel à candidature européen dans le cadre du programme Europa Nostra The 7 Most Endangered Programme, visant à renforcer la visibilité de la Gebléishal dans une démarche globale de valorisation et de promotion des sites historiques au-delà des frontières.

### 3. Prochaines étapes

- Intensifier le dialogue avec le Fonds Belval, la Commune de Sanem, la Ville d'Esch et les ministères concernés afin d'inscrire le patrimoine de Belval dans une vision plus globale.
- Assurer le suivi de l'étude globale du site de Belval menée par le Fonds Belval en collaboration avec AGORA. Prendre contact avec le Fonds Belval en vue de l'Étude urbaine de Belval, lancée en partenariat avec AGORA, avec une première analyse attendue en avril 2025 par le bureau Belvedere et renforcer le contact.
- Poursuivre le suivi de la candidature européenne dans le cadre du programme Europa Nostra The 7 Most Endangered Programme.

### 4. Conclusion

- Collaboration renforcée avec AGORA et la Ville d'Esch, le CNCI étant désormais reconnu comme acteur clé du patrimoine industriel.
- Valorisation du patrimoine de Belval : il est impératif d'élaborer un concept général intégrant l'ensemble des éléments historiques du site, dans une démarche collaborative et globale, afin de garantir une réaffectation durable et exemplaire.

## **G. Handwierkergaass, Esch-sur-Alzette**

### 1. Aperçu et avancées

Le CNCI a suivi la réaffectation d'un site industriel à Esch, en collaboration avec les autorités locales et nationales. La conservation des bâtiments, sous la responsabilité de l'INPA, est finalisée. Les premières études urbaines du propriétaire ont été rejetées, et une étude de faisabilité technique territoriale transfrontalière a été lancée par le ministère en collaboration avec la Ville. Son suivi reste à définir avec les parties prenantes.

### 2. Actions menées

- Échanges avec l'INPA sur l'état de conservation et la responsabilité du site.
- Discussions avec la Ville d'Esch pour clarifier son implication.
- Rencontre avec le ministère en charge des projets industriels pour comprendre l'orientation du projet.

### 3. Prochaines étapes

- Premier échange avec le ministère de l'Aménagement du Territoire pour intégrer les enjeux patrimoniaux dans la planification.
- Rencontre avec le Service Urbanisme après les discussions ministérielles.

### 4. Conclusion

Bonne collaboration avec le ministère et la Ville, mais des clarifications sont encore nécessaires. Maintenir le dialogue avec l'INPA et le propriétaire pour garantir la conservation du site. Sensibiliser les parties prenantes à l'importance d'un concept d'usage régional, incluant des solutions transitoires et une valorisation patrimoniale.



## **H. Kalleksiewen (Four à chaux), Rumelange**

### **1. Aperçu et avancées**

Le CNCI a suivi l'évolution du projet de réaffectation d'un site industriel à Rumelange, en collaboration avec l'INPA. La conservation des bâtiments a été achevée sous leur supervision. Un projet architectural proposé lors de la capitale européenne de la culture Esch2022 n'a finalement pas abouti.

### **2. Actions menées**

- Contact avec l'INPA, qui a confirmé des travaux de consolidation à venir.
- Demande d'échange avec la commune (Service Urbanisme), restée sans réponse à ce jour.
- Prise de contact avec l'architecte du projet Esch2022.

### **3. Prochaines étapes**

- Nouvelle discussion avec l'INPA pour préciser les interventions et les perspectives de valorisation.
- Relance de la commune pour engager un dialogue sur la réaffectation du site.

### **4. Conclusion**

L'absence de réponse de la commune freine l'avancement du projet. Il est essentiel d'explorer d'autres stratégies pour l'impliquer dans la réflexion. Parallèlement, le CNCI doit maintenir ses échanges avec l'INPA et continuer à sensibiliser les parties prenantes à l'importance de ce patrimoine industriel pour le développement local.

## **3.2 Renforcement des partenariats avec les institutions et la société civile pour une approche coordonnée.**

L'année 2024 a été marquée par une intensification des efforts pour la préservation et la valorisation du patrimoine industriel au Luxembourg. Les actions entreprises ont visé à renforcer les collaborations institutionnelles et à sensibiliser les acteurs locaux. Dans ce contexte, la responsable du patrimoine industriel, dans une démarche visant à appréhender le patrimoine sous un angle plus large à l'échelle territoriale, a entrepris les démarches suivantes :

- Prises de contact avec les institutions étatiques : des réunions régulières ont été organisées. Une réunion a été tenue avec le Ministère de la Culture afin d'échanger sur le dossier Dommeldange et la Gebléishal. D'autres réunions ont eu lieu avec l'Institut National du Patrimoine Architectural (INPA), l'Institut National de Recherche Archéologique (INRA) et le Département de l'Aménagement du Territoire.
- Coopération avec les communes : un dialogue constructif a été établi avec le service Patrimoine industriel de la commune d'Esch-sur-Alzette et le Service Urbanisme. Des réunions ont eu lieu avec le service urbanisme des communes de Schifflange, Sanem et la Ville de Luxembourg. D'autres communes ont été contactées, comme le service urbanisme à Rumelange et Differdange.
- Prise de contact avec les propriétaires/gestionnaires des sites industriels : une prise de contact a été effectuée pour les projets Belval, Metzschmelz, Neischmelz, Dommeldange et Greisendal. Des échanges constructifs ont eu lieu avec AGORA et le Fonds du logement.

- Engagement avec les associations locales : les associations œuvrant sur le terrain ont été impliquées dans les projets de réhabilitation, notamment sur le projet de la Metzschmelz, en collaboration avec Ferroforum/Musée "De Schmelzaarbechter, apportant leur expertise et leur connaissance du contexte local. D'autres associations, comme le LUCA, ont participé à des collaborations de projet comme pour le séminaire HallzWeNeed #10 ou apporté leur soutien sous forme de lettres d'appui pour le dossier Europa Nostra "7 Most Endangered", notamment avec le PRO SUD/ LUCA/Amicale des hauts-fourneaux/C2DH/LDF/CELL/ Mouvement écologique/OAI/Ferroforum.
- Prise de contact avec les planificateurs (architectes/urbanistes) : coopération avec les architectes impliqués dans la reconversion des sites industriels, travaillant sur différents dossiers.

**Ces échanges ont permis de coordonner les actions et de définir des stratégies communes pour la protection du patrimoine industriel.**

### 3.3 Développement de nouvelles méthodes d'évaluation pour une réutilisation durable du bâti industriel

La sensibilisation et la réaffectation des bâtiments protégés ou en voie de protection est au cœur de notre mission. Nous visons à redonner vie aux anciens sites industriels, de la planification initiale à leur intégration durable dans de nouveaux usages. Face à la complexité des friches industrielles, la responsable patrimoine a initié une analyse approfondie pour identifier les conditions essentielles à leur reconversion depuis la phase de planification initiale, en passant par l'usage temporaire, jusqu'à leur intégration durable dans de nouveaux usages.

De nouveaux outils et méthodes d'évaluation ont été développés pour assurer une réutilisation cohérente et innovante des bâtiments industriels.

#### **Actions mises en œuvre en 2024**

**Développement d'un cadre méthodologique :** Élaboration en cours d'un référentiel d'évaluation des projets de reconversion, intégrant des exemples européens de bonnes pratiques.

#### **Production et diffusion de documents stratégiques :**

- Partage d'études de cas illustrant des projets de réhabilitation réussis.
- Préparation et diffusion du document du séminaire HallzWeNeed#10 auprès des parties prenantes et publication sur notre site.
- Mise à disposition d'exemples concrets pour le voyage d'étude du Fonds du Logement.
- Élaboration d'un dossier retraçant l'histoire et les perspectives de la Halle des Soufflantes à Belval, en appui à la candidature Europa Nostra. Fondé sur la transparence et la participation, ce document servira de base de réflexion en intégrant le contexte historique, les avancées actuelles et l'implication de notre association.

#### **Organisation de séminaires et participation à des événements professionnels pour enrichir les réflexions et contribuer activement:**

- Séminaires : HallzWeNeed #10 a contribué à la visibilité de la Gebléishal et à la sensibilisation des acteurs locaux en présentant des solutions innovantes intégrant les différents aspects d'une reconversion.
- Symposium spécialisé : participation au forum national "Architecture et Patrimoine" dédié à la valorisation du patrimoine, le 29 novembre 2024.



Forum, architecture & patrimoine - novembre 2024 - CNCI  
© CNCI - Centre national de la culture industrielle

### **Perspectives et suivi**

#### **Le suivi portera sur :**

- L'évaluation de l'impact des méthodologies mises en place.
- Le renforcement des collaborations avec les acteurs locaux et internationaux.
- La diffusion continue des bonnes pratiques et des résultats obtenus.

**Les actions engagées s'inscrivent dans une démarche stratégique à long terme, avec un suivi axé sur l'évaluation des méthodologies, le renforcement des collaborations et la diffusion des bonnes pratiques pour une réutilisation durable du patrimoine industriel.**

### **3.4 Participation à des initiatives européennes (Europa Nostra "7 Most endangered programme", ERIH en 2023, European Heritage Lab), renforçant la visibilité et l'échange de bonnes pratiques.**

Dans le cadre des programmes européens dédiés à la préservation et à la valorisation du patrimoine industriel, plusieurs actions ont été menées afin de renforcer la visibilité des sites, promouvoir des approches innovantes et encourager l'échange de bonnes pratiques à l'échelle internationale.

#### **Europa Nostra**

Dans le cadre du programme européen 7 Most Endangered, la responsable du patrimoine industriel a élaboré le dossier de candidature, en assurant la conception visuelle en collaboration avec le photographe Éric Chenal pour les photos et la vidéo. Elle a également pris en charge le suivi du dossier, incluant la rédaction des textes de la candidature en plusieurs langues. L'annonce des résultats de cette candidature est prévue pour la mi-mars 2025.

Ces actions s'inscrivent dans une démarche globale de sensibilisation et de valorisation du patrimoine industriel à l'échelle européenne, renforçant ainsi sa visibilité et mobilisant un soutien accru pour la conservation et la réutilisation durable des sites emblématiques.

Des initiatives comme Europa Nostra, à l'image de la conférence annuelle de l'ERIH en 2023, contribuent à promouvoir une gestion exemplaire des friches industrielles, en mettant en avant leur potentiel en tant que moteurs du développement durable. Cependant, la sensibilisation et le soutien restent encore limités. Il est donc essentiel d'intensifier la formation et le partage d'expériences à l'échelle locale et européenne.



European Heritage Lab, Nantes - novembre 2024 - CNCI  
© CNCI - Centre national de la culture industrielle

### **European Heritage Lab (Peer-Learning Visit)**

Du 6 au 8 novembre 2024, la responsable du patrimoine industriel a participé à la 2<sup>e</sup> visite d'apprentissage du projet European Heritage Hub à Nantes, sélectionnée pour ses bonnes pratiques parmi 140 candidatures. Elle a ainsi pu partager les solutions luxembourgeoises en matière de préservation du patrimoine et d'engagement citoyen.

Les échanges ont porté sur des thèmes tels que le patrimoine industriel, le renouvellement urbain et la mémoire collective. Cette visite a permis d'identifier de nombreux exemples inspirants et bonnes pratiques, tout en établissant des contacts avec différents experts susceptibles d'être sollicités pour des collaborations futures sur des thématiques liées au patrimoine industriel.

## **4. Perspectives et objectifs pour 2025**

**Pour l'année à venir, le CNCI mettra l'accent sur les priorités suivantes :**

- Accélérer la mise en œuvre des projets en cours grâce à une coopération renforcée avec les acteurs concernés.
- Consolider et renforcer les échanges et partenariats avec les institutions et la société civile pour une approche coordonnée soutenant la conservation du patrimoine industriel.
- Intensifier les actions afin de renforcer la perception et l'appréciation du patrimoine industriel dans la société.

**L'année 2024 a souligné l'importance centrale du patrimoine industriel pour l'avenir du développement urbain au Luxembourg. Grâce à une collaboration étroite entre acteurs publics et privés, le CNCI poursuivra ses efforts pour préserver et valoriser durablement les sites industriels.**

## 5. Conclusion

Les actions menées en 2024 ont posé les bases d'une dynamique positive pour la valorisation du patrimoine industriel au Luxembourg. La synergie entre les institutions, les acteurs locaux et les experts internationaux représente un atout majeur pour relever les défis futurs et assurer une réhabilitation innovante et respectueuse de ces sites emblématiques.

Pour renforcer cette dynamique, il est essentiel d'établir des relations solides avec les institutions, les développeurs et les planificateurs, afin que le CNCI devienne un interlocuteur clé dans ce domaine. En favorisant une coopération accrue et une plus grande visibilité, nous garantissons la pertinence à long terme de ces projets ainsi que l'engagement des parties prenantes.



# Rapport d'activités Programme pédagogique





Le CNCI a pour mission globale de **valoriser l'héritage industriel** luxembourgeois. **La stratégie de développement des publics** de l'asbl repose sur plusieurs axes complémentaires visant à sensibiliser, engager et élargir les publics. Elle s'articule autour de la valorisation du patrimoine tout en répondant aux attentes et aux besoins diversifiés des publics cibles.

Voici les principaux éléments de cette stratégie :

## 1. Identification et segmentation des publics cibles

La première étape a consisté à bien cerner les différents types de publics susceptibles d'être intéressés par l'héritage industriel. Cela inclut des groupes variés :

- Le jeune public, les familles avec enfants,
- Les scolaires,
- Les passionnés d'histoire, d'architecture et de patrimoine industriel,
- Les professionnels du secteur, tels que les architectes, historiens, urbanistes ou chercheurs,
- Les séniors.

Cette identification a permis de définir des actions spécifiques pour chaque groupe, en tenant compte de leurs attentes et de leur manière d'interagir avec le patrimoine. Par exemple à travers des programmes ludiques et éducatifs pour le jeune public tel que le programme **Mini Schmelz destiné aux enfants de 8 à 12 ans**. En proposant une summerschool chaque année, le CNCI permet d'enrichir le programme estival des activités jeune public au Luxembourg tout en proposant aux enfants d'enrichir leur connaissance du passé minier et métallurgique. En 2024, pour sa 1ère édition **Mini Schmelz** a accueilli 14 enfants (7 filles + 7 garçons), collaboré avec 5 partenaires (l'Entente Mine Cockerill, Minett UNESCO Biosphère, l'ANF, le Fons Belval et le FerroForum), et a invité 3 artistes luxembourgeoises (Irina Moons, Alexandra Uppman et Neckel Scholtus). Les objectifs ont été atteints et les retours à la fois des enfants et des parents ont été très positifs : la plupart des jeunes ont envie de participer à une prochaine édition.



Mini Schmelz - juillet 2024  
- CNCI  
© Eric Chenal

## 2. Création de contenus attractifs et pédagogiques

Une des clés du développement des publics du CNCI est la capacité à créer des contenus captivants qui éveillent l'intérêt pour l'héritage industriel.

Cela peut passer par :

- Des **visites guidées thématiques** qui expliquent l'importance historique, architecturale et technique des sites industriels comme **Sur les traces du Minett**, journée proposée dans le cadre des journées européennes du patrimoine et basée sur la visite de 3 sites emblématiques des Terres Rouges permettant ainsi au public de comprendre les rouages de l'industrie minière et métallurgique luxembourgeoise.
- Des ateliers de pratiques qui permettent aux participants de s'immerger dans les métiers, de mieux comprendre les savoir-faire mais également la vie des anciens travailleurs et de leurs familles. C'est dans cette optique qu'a été proposé l'**Atelier Torchons d'Usine** avec l'artiste **Chloé Burt** dans le cadre du festival USINA les 30 et 31 mai 2024 invitant les familles à créer un torchon tel que ceux des ouvriers fournis par leurs usines. Cet atelier a permis à des parents d'évoquer pour la première fois avec leurs enfants le métier de certains de leurs proches qui travaillaient à l'usine ou à la mine. Tout comme l'**Atelier Fanzine** avec l'artiste luxembourgeoise **Irina Moons** proposé le 3 décembre 2024 à l'occasion des fêtes de la Sainte Barbe afin de sensibiliser des élèves à cette tradition de notre région.
- Des **événements fédérateurs** mettant en valeur les traditions liées à l'héritage industriel, tout en mettant l'accent sur les impacts sociaux de ces rites passés ou toujours présents comme **La Grande Soirée Sainte-Barbe** du 4 décembre 2024 organisée à la KulturFabrik en collaboration avec celle-ci afin d'offrir un événement transgénérationnel **accessible à tous les publics** en proposant à la fois des **activités ludiques** (les ateliers **Boarbelzockerséiss** et **Tattoo sérigraphié**), **artistiques** (procession créée par l'artiste luxembourgeoise Trixi Weis) et **festives** (avec la fanfare luxembourgeoise Hunneg Strepp, récompensée au Lëtzebuerger Musekspräisser).

L'objectif de ces actions est de rendre l'héritage industriel vivant et accessible au plus grand nombre, tout en valorisant les aspects techniques, sociaux et économiques de cet héritage.



Atelier Fanzine -  
décembre 2024 - CNCI  
© CNCI - Centre national  
de la culture industrielle



Atelier Torchon d'Usine -  
mai 2024 - CNCI  
© CNCI - Centre national  
de la culture industrielle

### 3. Collaborations et partenariats

Pour élargir sa portée, le CNCI a établi dans l'année qui s'est écoulée des partenariats avec des acteurs locaux et régionaux, voire transfrontaliers, tels que toutes les associations liées au patrimoine industriel, les structures culturelles, les écoles, les universités, les entreprises et les communes.

Ces collaborations ont permis de multiplier les événements, d'augmenter la visibilité des projets et d'enrichir l'offre de médiation. Par exemple, des projets collaboratifs avec des structures culturelles déjà bien établies auprès d'un certain public, permettant de mettre en lumière un aspect spécifique de l'héritage industriel en lien avec les préoccupations du partenaire, et favorisant ainsi l'échange et la rencontre de nos différents publics.

Cela a notamment été le cas lors de plusieurs événements tels que **La Grande Soirée Sainte Barbe** programmée en collaboration avec la **KulturFabrik** (cf. : 2. Création de contenus attractifs et pédagogiques), et **La Fabrique à mémoire**, organisé le 25 janvier 2024 suite à l'invitation de la **Konschthal**. Cet événement majeur a permis au CNCI de proposer une programmation variée, incluant des **ateliers**, une **conférence**, une **boutique éphémère**, une **performance culinaire** et un **concert**.

Grâce à cette diversité d'activités, nous avons pu toucher une large audience, l'objectif étant de rassembler les publics respectifs du CNCI et de la Konschthal. Cette initiative a permis au partenaire d'accueillir pour la première fois plus de 150 personnes lors de leur programme Takeover Thursday.

Le programme pédagogique du CNCI permet également de **mettre en avant ses partenaires**. Lors du **Minett Treasure**, le CNCI a proposé un atelier **Jeton de mineur**, en lien avec le site minier, notamment valorisé par l'**Entente Mine Cockerill**. Cet événement a été **l'occasion au CNCI et à l'EMC d'échanger leurs compétences** : le CNCI a bénéficié des outils et du matériel fournis par l'EMC, tandis que le CNCI a financé un panneau de médiation pour le musée, permettant désormais à l'EMC de proposer cet atelier à son public.



Grande Soirée Sainte Barbe - décembre 2024 - CNCI  
© CNCI - Centre national de la culture industrielle





Konschthal Esch,  
Takeover Thursday –  
La Fabrique à mémoire,  
2024 © Pancake !

## 4. Accessibilité et inclusion

Le CNCl veille également à ce que ses actions soient accessibles à toutes et à tous, quels que soient l'âge, le niveau de connaissances, les capacités ou les origines sociales et culturelles. Cette approche implique la proposition de programmes adaptés à chacun.

En 2024, la responsable pédagogie a pris l'initiative de rencontrer **deux acteurs majeurs de la ville d'Esch travaillant auprès des séniors** :

- **La Croix-Rouge**, représentée par **Manuela Lorenzo**, responsable de direction, s'est engagée à promouvoir des activités susceptibles d'intéresser les membres du **Mosaïque Club Aktiv Plus**, telles que les eXplorations. Lors de la première **eXploration**, organisée le 5 octobre 2024, le CNCl a proposé une visite des Mines d'Husigny. Après un accueil chaleureux de la part des membres de l'A.H.I. (Association d'Histoire Industrielle), la sortie s'est conclue sur une note gourmande avec une dégustation de tartes flambées au restaurant Bei der Giedel, situé sur le site de Fond-de-Gras.
- **Escher BIBSS**, représentée par **Romaine Werner**, coordinatrice sociale, qui a notamment invité le CNCl à présenter l'asbl et ses actions lors des **Seniorefeieren** organisés du 26 novembre au 5 décembre 2024 à l'Ariston.

Ces rencontres ont permis de renforcer l'engagement du CNCl auprès du public sénior et de le sensibiliser aux missions de l'asbl. L'inclusion sociale est essentielle pour que le **patrimoine industriel** soit perçu comme un bien commun et assurer une **transmission transgénérationnelle**.



eXploration#1 –  
octobre 2024 – CNCl  
© CNCl - Centre national  
de la culture industrielle

## 5. Communication et médiation digitale

Une communication efficace est essentielle pour attirer et fidéliser les publics. Cela passe par l'utilisation de canaux variés : réseaux sociaux, newsletters, site web, etc. La médiation digitale permet aussi de toucher des publics plus jeunes et plus connectés, notamment par le biais de podcasts ou vidéos. La communication visuelle, en mettant en avant des éléments emblématiques du patrimoine, doit aussi être soignée et attractive pour capter l'attention et susciter l'intérêt. En 2024 le département pédagogique a participé activement à la communication afin de relayer sur les réseaux sociaux les informations liés à chaque événement et en assurant **notamment la globalité de la communication liée à Mini Schmelz** (création du logo et du layout de la fiche d'inscription, rédaction des contenus et suivi social media).

## 6. Évaluation et adaptation continue

Enfin, il est essentiel d'évaluer les actions réalisées afin d'adapter la stratégie en fonction des retours des publics et des résultats obtenus. Analyser les fréquentations, recueillir des témoignages pendant ou après l'événement, et procéder à une évaluation en temps réel en observant les réactions permettent d'ajuster l'offre et de mieux répondre aux attentes des différents groupes. Cette évaluation doit être un processus continu pour garantir la pérennité et la pertinence des actions menées. Pour exemple, les témoignages concernant **Mini Schmelz** ont été recueillis au fur et à mesure de la semaine lorsque les parents déposaient et récupéraient leurs enfants mais également lors du **pot de fin de stage** organisé à 17h le dernier jour : un moment convivial qui a permis de discuter de manière informelle et de confirmer la satisfaction des enfants et la confiance que leurs parents accordent à l'équipe du CNCI.

## 7. Objectifs futurs

Les objectifs à venir du CNCI concernant ses publics sont les suivants :

- Pérenniser le programme Jeune Public **Mini Schmelz** et **élargir les partenariats** associés.
- **Continuer à mettre en lumière les partenaires du CNCI** à travers son programme pédagogique, en collaboration avec la responsable réseau.
- **Renouveler la participation du CNCI à certains événements** afin de consolider les collaborations, notamment avec le **VeWa** et le **DKollektiv** (Äishelleg), l'**ORT** (Minett Treasure), et la **Ville de Dudelange** (Festival USINA).
- **Proposer un programme pédagogique inclusif** et accessible à tous.tes.
- **Se tourner de manière plus significative vers le public scolaire**. Le département pédagogique travaille actuellement sur la création de programmes spécifiques pour les élèves de Cycle 2 à 4 avec de nouveaux partenaires telle que la **Ville d'Esch**, ainsi que sur la mise en place de formations pour les enseignants en collaboration avec l'**IFEN**.

## 8. Conclusion

Le **développement des publics du CNCI** repose **sur la transmission**, la proposition d'**actions ludiques, fédératrices et conviviales**, ainsi que sur des partenariats stratégiques et une **communication ciblée**.

Le CNCI souhaite élargir davantage son public, en mettant notamment l'accent sur le public scolaire. L'objectif de cette stratégie vise à continuer de préserver et transmettre l'héritage industriel luxembourgeois, tout en le rendant accessible et vivant pour les générations présentes et futures.

# Rapport d'activités Programme 2024





De janvier à  
décembre 2024

## Minett Mash-Up : De Podcast - saison 3



**Lieu :** Luxembourg - Belgique - Allemagne - France

**Avec :** CNCI - MUAR - Minett Unesco Biosphère

**Activité :** la saison 3 de Minett Mash-Up rassemble les initiatives de la culture industrielle présentes dans la région Minett et au-delà de ses frontières, tout en mettant en lumière certains partenaires du CNCI.

**Objectif :** l'initiative de Minett Mash-Up marque également dans le temps la solidité du partenariat avec Minett Unesco Biosphère et le MUAR qui a débuté en 2021.

**Public :** 1928 auditeurs sur les plateformes de podcast (Spotify, Apple Podcasts, Buzzsprout, Google Podcasts) et 1080 sur YouTube.

**Opportunités :** rencontrer les acteurs majeurs de la culture et du patrimoine industriel.

Jeudi 25.01.2024

## La Fabrique à mémoire



**Lieu :** Korschthal

**Avec :** CNCI - Korschthal

**Événement dans le cadre du programme Takeover Thursday de la Korschthal.**

**Objectif :** mutualiser les forces de la Korschthal et du CNCI pour élargir nos publics respectifs.

**Public :** l'événement a accueilli 150 personnes, dépassant l'objectif initial de 100.

**Opportunités :** le CNCI a pu disposer d'un espace et d'un temps pour proposer de nouveaux formats, notamment : Tables rondes, Mini Buttek, Performance, Buffet Schmieren, Ateliers avec des partenaires.

Du Jeudi 18.04 au  
Samedi 20.04.2024

## Voyage d'études #2



**Lieu :** Hauts-de-France

**Avec :** CNCI

**Objectif :** découvrir des sites industriels réhabilités dans le Nord de la France.

**Public :** participation en légère hausse (19 inscrits).

**Opportunités :** la pluralité des organismes (comparaison voyage 2023). Intervenants pertinents et discours de qualité. Lieux choisis intéressants, variés. Temporalité bonne.

Samedi 23.03.2024

★★★★☆

## Projection «L'Usine secrète» d'Emmanuel Graff

**Lieu :** CNA - VeWa

**Avec :** CNCI - CNA - VeWa

**Objectif :** proposer un événement chaleureux réunissant des spectateurs français et luxembourgeois. Créer un moment convivial autour de la projection en invitant les participants à échanger de manière informelle avec le réalisateur, le tout accompagné d'un buffet de Schmieren.

**Public :** l'événement a rassemblé 70 participants.

**Opportunités :** collaboration avec deux partenaires : le CNA et VeWa. La communication a été assurée par le CNCI, incluant le suivi avec le CNA, la gestion des réseaux sociaux, et la préparation du programme de salle.



Projection L'Usine secrète - mars 2024 - CNCI  
© Daniel Bracchetti

Samedi 11.05.2024

## «Les Jardins ouvriers» Atelier gravure sur tetrapak

★★★★☆

**Lieu :** VeWa**Avec :** VeWa - Dkollektiv**Événement dans le cadre du** Äishelleg **proposé chaque année par le VeWa.**

**Activité :** petits et grands sont invités à découvrir les jardins ouvriers. Quelles cultures pouvaient y prospérer ? Le CNCI a offert un retour sur ces petites parcelles de terre qui permettaient aux ouvriers et à leurs familles de récolter fruits et légumes, tout en tissant des liens sociaux avec d'autres travailleurs.

**Objectifs :** Visibilité du CNCI. Lien avec les autres asbl de la Ville de Dudelange. Travail de recherche mené en collaboration avec la Responsable Archives et Inventaires ainsi que le service d'archives des Villes d'Esch et de Dudelange.

**Public :** l'événement a rassemblé 70 participants.

**Opportunités :** diffusion des infos d'autres actions du CNCI tel que Mini Schmelz.

Samedi 01.06  
et Dimanche  
02.06.2024

## «Atelier Torchon d'Usine» Peinture et dessin sur tissu

★★★★☆

**Lieu :** VeWa**Avec :** Ville de Dudelange - Opderschmelz**Événement dans le cadre du Festival USINA.**

**Activité :** le CNCI a invité l'artiste plasticienne Chloé Burt pour proposer de partager un moment en famille et réaliser un objet en lien avec les usines et leur histoire : le torchon. Les enfants et leurs parents ont pu découvrir des aspects inédits de la mémoire industrielle en écho avec les sujets de prédilection de Chloé Burt.

**Objectifs :** sensibilisation des enfants à travers le dialogue familial. L'atelier torchon a été l'occasion pour les parents d'évoquer avec leurs enfants leurs proches ayant travaillé à l'usine. La démarche transgénérationnelle a très bien fonctionné.

**Public :** forte affluence et grande sensibilisation des enfants et des familles. 100 participants.

**Opportunités :** visibilité du CNCI. Lien avec les autres asbl de la Ville de Dudelange. Mise en valeur d'artistes du territoire transfrontalier en lien avec l'héritage industriel.



Atelier Torchon d'Usine - mai 2024 - CNCI  
© CNCI - Centre national de la culture industrielle

Jeudi 20.06.2024

## Soirée Lecture «Leurs enfants après eux»



**Lieu :** FerroForum

**Avec :** Esch Theater - CNCI - FerroForum

**Événement dans le cadre du spectacle «Leurs enfants après eux», en clôture de saison du Escher Theater.**

**Activité :** lecture autour du livre en présence de l'auteur Nicolas Mathieu.

**Objectif :** proposer un événement enrichissant fédérateur dans un lieu symbolisant le passé sidérurgique, paysage de l'histoire du livre.

**Public :** près d'une centaine de spectateurs.

**Opportunités :** collaboration avec un partenaire historique, le FerroForum, et un nouveau partenaire, le Escher Theater. L'événement a mis en avant une œuvre littéraire récompensée par le Prix Goncourt.

Samedi 29.06.2024

## Atelier gravure sur tetrapak



**Lieu :** Facilitec

**Avec :** asbl Transition Minett

**Public :** très faible fréquentation qui s'explique par la situation de l'atelier installé dans les locaux excentré de Facilitec.

**Opportunités :** malgré la faible fréquentation, le CNCI a eu l'opportunité d'intégrer la programmation d'une autre asbl de la ville et ainsi s'ancrer un peu plus dans le réseau associatif du territoire. La rencontre et l'accueil chaleureux de la part de Transition Minett. Rencontre enrichissante avec l'artiste Claudine Furlano

Mardi 16.07  
Vendredi 19.07.2024

## Mini Schmelz



**Lieu :** Musée Cockerill - Ellergronn - Hauts-fourneaux Belval - FerroForum

**Avec :** CNCI - L'Entente Mine Cockerill - Minett Unesco Biosphère - ANF - Fonds Belval - FerroForum

**Objectif :** le CNCI a pu proposer un programme en lien avec l'héritage industriel aux enfants du territoire sud et faire découvrir différents lieux partenaires.

**Public :** l'événement a accueilli 14 enfants (l'objectif était 12). Inscriptions rapidement closes.

**Opportunités :** mise en lumière de nos partenaires. Rencontre et mise en avant d'artistes du territoire. Sensibilisation à la fois à l'héritage industriel et aux pratiques artistiques.



Dimanche  
29.09.2024

## Sur les traces du Minett



**Lieu :** Musée Cockerill - Musée National des Mines - Hauts-fourneaux Belval

**Avec :** CNCI - L'Entente Mine Cockerill - MNM - Fonds Belval

**Événement dans le cadre des Journées Européennes du Patrimoine 2024.**

**Objectif :** le format visite + repas a séduit le public, créant une ambiance conviviale grâce à l'alternance des visites et des repas. Les déplacements en bus ancien ont enrichi l'expérience, et la diversité du groupe (seniors, enfants, tout public) a été un atout.

**Public :** l'événement a accueilli 30 personnes.

**Opportunités :** le CNCI a bénéficié de la communication associée aux JEP. Cet événement a permis de renforcer le lien du CNCI avec trois partenaires différents.



Sur les traces du Minett - septembre 2024 - CNCI © CNCI - Centre national de la culture industrielle



Samedi 05.10.2024

## eXploration #1



**Lieu :** Mine d'Hussigny-Godbrange

**Avec :** CNCI

**Activités :** près de deux heures de visite fascinante dans les entrailles du minerai de fer, où les bénévoles de l'A.H.I. ont expliqué et actionné les machines utilisées par nos anciens. Ensuite, nous avons regagné la lumière du jour pour partager des tartes flambées dans le cadre chaleureux de la brasserie Bei Der Giedel.

**Objectif :** lancement du nouveau programme eXploration, visant à faire découvrir des lieux emblématiques de notre héritage industriel.

**Public :** une trentaine de participants.

**Opportunités :** cette eXploration a également permis de poser les bases de futures collaborations avec l'A.H.I. (Association d'Histoire Industrielle). Proposer un événement unique et renforcer nos partenariats.



eXploration#1 - octobre 2024 - CNCI  
© CNCI - Centre national de la culture industrielle

Samedi 19.10.2024

## Atelier Jeton de mineur et Mini Buttek



**Lieu :** Ellergronn

**Avec :** ORT

**Événement dans le cadre du Festival Minett Treasure organisé par l'ORT.**

**Objectif :** proposer un atelier Jeune Public en lien avec le site qui accueillait l'événement.

**Public :** très bonne fréquentation, avec près de 150 participants à l'atelier.

**Opportunités :** intégrer la programmation d'un autre partenaire, marquant ainsi notre place essentielle dans le réseau industriel en proposant deux initiatives : L'Atelier Jeton qui concluait le parcours des enfants et la Mini Buttek qui met en avant les initiatives créatives de nos partenaires.



Atelier Jeton de mineur - Minett Treasure - octobre 2024 - CNCI  
© CNCI - Centre national de la culture industrielle

Vendredi 15.11.2024

## HWN#10 NeiGebléishal - Vers l'étape finale!



**Lieu :** Learning Center, Belval

**Avec :** CNCI - LUCA

**HallzWeNeed a réuni divers acteurs autour de la culture industrielle et de la réutilisation de la Gebléishal à Belval. L'événement, organisé en collaboration avec le LUCA, a permis de sensibiliser et mobiliser les parties prenantes sur les enjeux du patrimoine industriel.**

**Objectif :** faire de HallzWeNeed une plateforme d'échange entre acteurs clés, promouvoir la réutilisation des sites industriels et favoriser leur intégration dans les stratégies d'aménagement futur.

**Public :** bonne fréquentation avec plus de 60 participants, dont des responsables politiques, institutions, associations, urbanistes, architectes et citoyens engagés.

**Opportunités :** renforcer la visibilité du CNCI comme acteur du patrimoine industriel, explorer l'histoire du site, découvrir des concepts innovants et échanger sur l'avenir de la Gebléishal. Sensibiliser le grand public et les parties prenantes aux enjeux du patrimoine industriel et à son rôle dans un quartier en développement.



HallzWeNeed#10\_Gebléishal - Novembre 2024 © CNCI - Centre national de la culture industrielle



Jeudi 28.11.2024

## Conférence «D'Stolindustrie säit de 70er Joren»

★★★★

**Lieu :** Ellergronn**Avec :** Historesch Gesinn - CNCI - L'Entente Mine Cockerill**Co-production UNI-EMC-CNCI.****Objectif :** montrer l'évolution des villes après la disparition de l'activité sidérurgique. Permettre de scanner les documents apportés par les participants et ainsi conserver une mémoire de la culture industrielle.**Public :** une trentaine de personnes**Opportunités :** collaborer avec 2 partenaires en l'occurrence l'EMC et Historesch Gesinn.

Conférence Historesch Gesinn - novembre 2024 - CNCI © CNCI - Centre national de la culture industrielle

Jeudi 28.11 et  
Lundi 02.12.2024

## Sénioren Féieren

★★★★

**Lieu :** Ariston**Avec :** Ville d'Esch**Objectif :** sensibiliser le public sénior aux activités du CNCI**Public :** environ 200 personnes**Opportunités :** le CNCI a été invité par la Ville d'Esch à se présenter au public sénior. L'occasion d'être identifié par la ville et ses habitants, de rencontrer d'anciens travailleurs et de s'ancren un peu plus dans le réseaux associatif de la ville.

Mardi 03.12.2024

## Atelier Fanzine

★★★★

**Lieu :** KuFa**Avec :** CNCI - KuFa**Événement dans la cadre des Fêtes de la Sainte Barbe.****Objectif :** sensibiliser le Public scolaire à la Sainte Barbe. Cet atelier a été l'occasion de confirmer qu'il est essentiel de s'adresser aux plus jeunes pour transmettre et conserver les traditions.**Public :** 1 classe de Cycle 3**Opportunités :** nouer des liens avec l'Harmonie des mineurs qui est intéressée pour collaborer avec le CNCI à une prochaine édition de la Sainte Barbe.

Atelier Fanzine - décembre 2024 - CNCI © CNCI - Centre national de la culture industrielle

Mercredi 04.12.2024

## Grande Soirée Sainte Barbe



**Lieu :** KuFa

**Avec :** CNCI - KuFa

**Événement dans la cadre des Fêtes de la Sainte Barbe.**

**Objectif :** sensibiliser un large public aux traditions entourant la Fête de la Sainte Barbe dans une ambiance chaleureuse. Mutualiser les compétences de la KuFa et du CNCI pour élargir nos publics respectifs et renforcer nos forces (notamment en matière de soutien technique, que le CNCI ne possède pas).

**Public :** près d'une centaine de personnes.

**Opportunités :** le CNCI a bénéficié d'un espace et d'un temps pour redéployer certains de ses formats (Mini Buttek, Buffet Schmieren). C'était également l'occasion de faire découvrir une tradition (fanfare, buffet, procession) en intégrant des codes contemporains pour sensibiliser le public (bière brassée spéciale Sainte Barbe, ateliers tout public).



Grande Soirée Sainte Barbe - décembre 2024  
- CNCI © CNCI - Centre national de la culture industrielle



# Rapport d'activités Archivage et inventaire



## Archivage et inventaire

La responsable des archives et de l'inventaire du CNCL a pris contact jusqu'à son départ fin octobre 2024, avec tous nos partenaires pour faire un état des lieux de l'archivage ; elle a aussi travaillé à la recherche d'un logiciel d'inventaire et d'un concept de collection.

Selon les besoins d'archivage des différents partenaires, l'archiviste du CNCL avait envisagé des moyens et outils pour un bon fonctionnement de ces archivages, notamment à l'aide d'un logiciel (archives papiers et objets) qui pourrait être mise en place pour l'ensemble du réseau du CNCL. Différents logiciels, tels que Scope, Ligeo, Faust et Museonet, ont été consultés par l'archiviste du CNCL et discutés lors des différents rendez-vous avec les Archives Nationales du Luxembourg. Le choix définitif du logiciel n'est pas encore pris.

# Rapport d'activités Communication



Afin de renforcer sa présence en ligne et de mieux faire connaître ses actions, le CNCI a développé sa communication notamment par la gestion de ses réseaux sociaux (Facebook, Instagram pour l'instant) et la création d'un contenu engageant.

Le webmastering du site étant assuré par le prestataire MOLOKO, cette firme nous assiste sur quelques tâches de communication depuis l'été 2024, notamment l'élaboration de newsletters. **3 newsletters** sont sorties entre septembre et décembre. Les articles sont entièrement rédigés par l'équipe (agenda, réseaux, patrimoine industriel, archives, pédagogie, retour sur). Un travail qui prend du temps mais ces newsletters apportent une visibilité de toutes nos activités, pas seulement les événements ouverts au public.

La couverture des animations et événements du CNCI et également la veille sur les communautés/partenaires du CNCI sont également assumés par l'équipe autant que possible. Aussi, l'élaboration d'une véritable stratégie de communication digitale et papier devient une nécessité et corollaire au développement du CNCI. Un objectif pour 2025 !

## Les réseaux sociaux

Anna Monaco et Loréna Jarosz ont principalement pris en charge la gestion des réseaux sociaux. Jusqu'à son départ, la responsable des archives et inventaire a alimenté le compte Facebook du CNCI et collaboré avec la responsable pédagogie à la rédaction des contenus publiés sur Instagram. Ce travail en collaboration a permis d'assurer **la publication en 2 langues (luxembourgeois et français) de 35 posts**.

La responsable pédagogie a également pris en charge la coordination de la réalisation de **4 vidéos** et leur diffusion sur la chaîne YouTube du CNCI. Ces vidéos ont été réalisées par le vidéaste Giovanni Di Legami :

- La Fabrique à mémoire : retour en images sur la soirée à la Kenschthal, menée en collaboration avec l'équipe.
- eXploration : vidéo promotionnelle réalisée lors de la première eXploration à la Mine d'Hus-signy-Godbrange.
- Sur les traces du Minett : retour en images sur le programme proposé dans le cadre des Journées européennes du patrimoine 2024.
- Mini Schmelz : vidéo réalisée lors de la première édition de la Summer School du CNCI permettant au public de découvrir l'ambiance et les objectifs pédagogiques du programme Jeune Public.

## Minett Mash Up De Podcast

Depuis son lancement en octobre 2021, le podcast Minett Mash-Up n'a cessé de croître et d'évoluer. À ce jour, il a attiré 1928 auditeurs sur les plateformes de podcast (Spotify, Deezer, Apple Podcasts, Buzzsprout, Google Podcasts) et 1080 sur YouTube. Un public jeune, puisque 72% des auditeurs ont moins de 34 ans, et l'audience est internationale, avec des auditeurs provenant de 16 pays, dont 68% sont situés au Luxembourg.

En 2024, le CNCI a confirmé son engagement pour une 3<sup>ème</sup> saison du podcast, en collaboration avec ses partenaires Minett Unesco Biosphère et le MUAR. Parce que le minerai n'a pas de frontière, en 2024 le podcast a mis en lumière la culture et le patrimoine industriel de la région transfrontalière. Tout au long de l'année les enregistrements de l'émission ont permis à l'équipe du CNCI et à ses partenaires de parcourir le sud du Luxembourg mais également de passer la frontière pour faire découvrir aux auditeurs des sites emblématiques chez nos voisins belges, allemands et français.

### Les objectifs restent les mêmes :

- Offrir un format flexible et accessible à tous,
- Promouvoir le patrimoine industriel à travers les portraits de personnes engagées et passionnées,
- Accroître la visibilité du CNCI auprès de ses auditeurs,
- Susciter l'intérêt et la curiosité d'un large public,
- Renforcer nos partenariats,
- Nourrir les échanges autour de l'héritage industriel luxembourgeois et transfrontalier,
- Toute l'équipe du CNCI s'est pleinement investie pour assurer les enregistrements chaque mois. Cet engagement collectif a permis de proposer des épisodes en plusieurs langues : luxembourgeois, allemand et français.

### Les 12 Épisodes de la saison 2024 :

- **Ép. #1 - Fond-de-Gras - Robyn Wehles, directrice du Minett Park**  
Interview par Anna Monaco pour le CNCI
- **Ép. #2 - Völklinger Hütte - Peter Backes, ancien project manager de Weltkulturerbe Völklinger Hütte & Jörg Pütz, photographe à Völklingen**  
Interview par Maria Spada pour le CNCI
- **Ép. #3 - Musée des Mines de Musson Halanzy - Rudolf Noben, président du 4MH**  
Interview par Loréna Jarosz pour le CNCI
- **Ép. #4 - 1535° - Philippe Ernzer, fondateur du service météorologique privé luxembourgeois « Météo Boulaide »**  
Interview par Anna Monaco pour le CNCI
- **Ép. #5 - U4 - Jean Larché, ancien ouvrier sidérurgiste et président de Mécilor**  
Interview par Loréna Jarosz pour le CNCI
- **Ép. #6 - Ariston - Carole Lorang, directrice du Escher Theater**  
Interview par Loréna Jarosz pour le CNCI
- **Ép. #7 - Musée National des Mines de Rumelange - Raffaella Campobasso, directrice du Musée National des Mines de Rumelange**  
Interview par Delphine Berthélémy pour le CNCI
- **Ép. #8 - SchungFabrick - Raoul Petit, président de l'association Vélo Diddeleng**  
Interview par Anna Monaco pour le CNCI



- **Ép. #9 - Minièresbunn Doihl - Joël Miltgen, président de l'asbl Minièresbunn**  
Interview par Pascal Plein pour le CNCI
- **Ép. #10 - VeWa - Serge Ecker, artiste et président du DKollektiv**  
Interview par Delphine Berthélémy pour le CNCI
- **Ép. #11 - KulturFabrik - Trixi Weis, artiste**  
Interview par Loréna Jarosz pour le CNCI
- **Ép. #12 - FerroForum - Do Demuth, architecte d'intérieur et ancienne coordinatrice du FerroForum**  
Interview par Maria Spada pour le CNCI

Cette 3<sup>ème</sup> saison a ainsi été l'occasion d'explorer les richesses du patrimoine industriel, tout en renforçant les liens transfrontaliers autour de la culture du minéral.

## Promotion des actions du CNCI à la radio en 2024

Le CNCI a pu promouvoir ses actions à la radio lors de **2 interviews**. L'occasion de mettre en avant le patrimoine et la culture industrielle.

**Ces échanges radiophoniques ont offert une belle occasion de :**

- Partager les initiatives du CNCI,
- Sensibiliser le public à la richesse de l'héritage industriel,
- Renforcer la visibilité de l'organisation.

### La Grande Soirée de la Sainte Barbe : opportunité de visibilité sur 100.7

Dans le cadre de la Grande Soirée de la Sainte Barbe, la journaliste Stéphanie Besenius de la radio 100.7 a profité de l'occasion pour mettre en avant l'événement dans l'agenda de la station. Loréna Jarosz, responsable pédagogie du CNCI, a conduit l'interview, exposant le contexte de cette programmation réalisée en collaboration avec la KulturFabrik, ainsi que les différents points forts du programme de la soirée et les informations pratiques. Cet échange a contribué à accroître la visibilité des commémorations de la Sainte Barbe et à amorcer la sensibilisation du public à cette tradition.

### Participation du CNCI à l'émission VOICES BY PASSAPAROLA sur Radio ARA

Le 13 juillet 2024, le Centre national de la culture industrielle (CNCI) a été mis à l'honneur dans l'émission en langue italienne VOICES BY PASSAPAROLA, diffusée sur Radio ARA. Animée par la journaliste Paola Cairo, cette édition a accueilli Maria Spada, architecte urbaniste et responsable du patrimoine industriel, pour une discussion approfondie sur la conservation et la valorisation du patrimoine industriel au Luxembourg.

L'émission a permis de mettre en lumière l'histoire industrielle du pays, en particulier les sites emblématiques d'Esch-Belval et d'Esch-Schiffange (Metzeschmelz), ainsi que les projets du CNCI et ses collaborations avec divers partenaires. Les échanges ont porté sur le bilan des initiatives passées et les perspectives, notamment en matière de réhabilitation des sites industriels, tout en soulignant l'importance de la transmission du patrimoine aux générations futures et son intégration dans l'urbanisme contemporain.

En outre, cette intervention a servi de plateforme pour annoncer les prochains événements du CNCI et renforcer la sensibilisation du public à ces enjeux culturels et patrimoniaux. Destinée à la communauté italienne du Luxembourg, qui compte plus de 30 000 personnes, cette émission a offert au CNCI une opportunité précieuse de visibilité et de dialogue sur l'avenir du patrimoine industriel du pays.



## Couverture médiatique

### Dossier Gebléishal

- Luxemburger Wort : "Konzept für leerstehenden Industriekoloss in Belval gesucht" (02/05/2024)
- Virgule : "Recherche d'un concept pour un colosse industriel inoccupé à Belval" (05/05/2024)

### Événement HallzWeNeed

#### Dans la presse

- Tageblatt : "Gigantisch leer - Tausendmal berührt. BELVAL : Machbarkeitsstudie zur Gebläsehalle vorgestellt" (18/11/2024)
- Luxemburger Wort : "Neubauten bringen nicht die Bauwende" (18/12/2024)

#### À la télévision

- RTL : "Wat fir eng Zukunft fir d'Gebléishal um Belval?" (23/11/2024)

Ces publications témoignent de l'intérêt croissant pour la préservation du site de la Gebléishal à Belval et de la reconnaissance de cette action au niveau national.

Rapport rédigé le 25.03.2024 par l'équipe CNCI

